

MISSION CAMIFRANCE

Pour la santé des femmes à travers le monde, des gynécologues et des sages-femmes s'engagent !

RAPPORT D'ACTIVITÉS

2022



EDITO - 1/2



PROJET ASSOCIATIF - 3



LES TYPES D'INTERVENTIONS - 4



LES OUTILS - 5 à 7
PEDAGOGIQUES
ET DOTATION



BENEVOLES DE PROXIMITE - 8
COORDINATION NATIONALE



SOMM

PROFILS DES BENEVOLES - 9



PLATEFORME CAMIFRANCE - 10/11
FEMMES - EXILEES - FRANCE



2022, SOUS LE SIGNE - 12 à 14
DE L'ANCRAGE



IMPLANTATION DES SPOTS - 15



LES SPOTS ACTIFS - 16 à 26



MAIRE



27 - LES SPOTS EN DEVELOPPEMENT



28 - LES SPOTS EN PROJET



29/30 - RETROSPECTIVE PHOTOS -
RETROSPECTIVE PHOTOS



31/32 - CAMIFRANCE EN CHIFFRES



33 à 35 - CONSTATS ET
AVENIR



36 - HORIZON 2022



37 à 40 - TEMOIGNAGES
DES BENEVOLES



41 - REJOIGNEZ-NOUS !



42 - CONTACTEZ-NOUS !



43/44 - REMERCIEMENTS - ILS NOUS SOUTIENNENT

EDITO



Un même objectif et une même volonté.

Celui d'«aller vers» et celle de «prendre soin».

Œuvrer dans une dynamique volontaire, bienveillante et accompagner les femmes exilées et/ou en situation de précarité, c'est ce à quoi, bénévoles engagé.e.s sur tout le territoire national et équipe de coordination GSF, nous nous destinons dans cette 5ème année de mission CamiFrance.

Une mission collaborative à plus d'un titre pour rendre possible, une présence, une main tendue, un temps d'écoute et de partage: entendre les mots, soulager les maux. 150 bénévoles qui font battre le cœur de cette mission, des structures partenaires qui nous font confiance, de fidèles bailleurs qui nous soutiennent financièrement, et une équipe GSF de coordination. *Tous réunis, nous avons pris soin de plus de 1400 femmes cette année.*

CamiFrance s'affranchit et nous sommes fiers à Gynécologie Sans Frontières, de pouvoir dire que CamiFrance est une mission de référence dans la prise en charge des femmes exilées de par son passé (CaMiNor), de par sa reconnaissance sur le terrain, de par son expansion pour atteindre aujourd'hui 25 spots et présenter des «résultats» qui justifient du travail accompli, mais qui surtout, confortent les faits et attestent que nous répondons à une mission de santé publique: Permettre à des femmes exilées et en grande précarité, présentes aujourd'hui sur le sol français, d'accéder à une prise en charge médico psycho sociale globale et plus spécifiquement, nous concernant à un accompagnement en santé féminine.





Grandissante cette mission devient également exigeante :

L'exigence de demeurer une mission « humaine » pour les femmes et pour les bénévoles engagés.

L'exigence d'accompagner l'ancrage des spots installés.

L'exigence de soutenir les projets d'ouverture afin de couvrir les régions les plus déficitaires.

L'exigence de s'adapter aux difficultés rencontrées, crise sanitaire et corolaire.

L'exigence d'améliorer la plateforme numérique pour plus d'interactivité, d'autonomisation.

L'exigence de devoir trouver l'équilibre entre une expansion de nos activités et nos limites.

*La réponse à ces challenges est également exigeante et conduit, par une très grande lucidité et un état des lieux alarmant, à reconnaître dès aujourd'hui, que **CamiFrance requiert une forte mobilisation financière** afin de maintenir les formidables actions mises en place pour continuer le déploiement et l'accomplissement de la mission.*

Orchestrer cette mission, nécessite une coordination efficace, efficiente, performante, professionnelle, donc salariée, qui aujourd'hui est composée de 2 salariées à plein temps, dont nous ne pouvons pas nous exonérer sur ce programme.

Menée depuis sa création fin 2015, cette mission de prise en charge médico psycho sociale des femmes issues de l'exil n'a obtenu aucun financement public et n'a été possible que grâce à des fonds privés.

Une mission d'urgence pour « prendre soin » de GSF, si nous souhaitons pouvoir poursuivre notre action de « prendre soins » des femmes en détresse.

Notre meilleur atout pour vous convaincre ce rapport d'activités 2022. Votre soutien, notre action! www.camifrance.fr

MERCI !

DR RICHARD MATIS

Président de Gynécologie Sans Frontières

PROJET ASSOCIATIF

Issue de la mission CAMINOR (CAmps MIgrants du NORd), de 2015 à 2018, Gynécologie Sans Frontières poursuit sa mission orientée vers un format adapté aux contraintes et aux besoins locaux sur tout le territoire national, devenant **CamiFrance**.

L'objectif de la mission demeure la **prise en charge médico-psycho-sociale des femmes exilées et/ou en situation de grande précarité**.

Les bénévoles de GSF sont des professionnel.le.s de la santé materno-infantile, majoritairement sages-femmes, mais aussi des gynécologues et des infirmières. Ils s'emploient à "prendre soin" des femmes sur le territoire géographique de leur lieu d'exercice.

Prendre soin consiste à :



Faire l'interface entre les femmes exilées et les professionnels de santé des centres hospitaliers de proximité



Etre "présent à leur côté" pour les aider, les accompagner dans leur parcours de soins.



Prendre en charge au niveau médico-psycho-social les femmes victimes de violences



Prodiguer des soins primaires équivalents aux soins dispensés à domicile par les sages-femmes.

Depuis décembre 2018, des bénévoles engagé.e.s dans la mission CamiFrance interviennent au sein de différents "spots" en France, afin de s'investir auprès des femmes issues de l'exil, en grande précarité et vulnérabilité.

Un **spot** est un secteur géographique (ville, département, camps) où interviennent les bénévoles de la mission CamiFrance afin d'accompagner les femmes exilées ou en situation de grande précarité, **sans se substituer** au système de santé déjà existant. Un spot peut se composer de plusieurs structures. Quatre types d'interventions sont possibles, selon les besoins repérés.

TYPES D'INTERVENTIONS



Ateliers Collectifs / Groupes de parole

- Prévention, information, animation afin de libérer la parole sur les thèmes de la santé, périnatalité, sexualité, violences, l'anatomie féminine, etc.



Entretiens Individuels

- Echanges privilégiés avec un.e bénévole GSF
- Préparation à l'accouchement
- Dépistage des violences faites aux femmes
- Orientation vers les structures de santé



Consultations

- Soins pour les femmes sans couverture sociale (suivi post partum, post abortum, consultation gynécologique, IST, suivi de grossesse, datation échographique etc.)



Formations des professionnel.le.s

- Accompagnement, formation et sensibilisation auprès du personnel encadrant des structures sur la santé sexuelle des femmes et les violences faites aux femmes.

LES OUTILS PEDAGOGIQUES GSF

Conçu en 2012 par une médecin généraliste de l'unité gynéco-obstétrique médico-psycho-social (UGOMPS) du CHU de Nantes (44) et diffusé par Gynécologie Sans Frontières, cet outil pédagogique reprenant visuellement le principe du jeu de l'oie, permet d'aborder de manière ludique les thèmes de la *contraception*, des *Infections Sexuellement Transmissibles* et des *relations affectives et sexuelles*.

Les bénévoles utilisent cet outil dans le cadre de l'animation d'ateliers collectifs de prévention de la santé afin de créer du lien, informer, aborder différents sujets sur la vie affective et sexuelle et ainsi sensibiliser les femmes accompagnées.



La nouvelle édition est désormais disponible ! L'infographie a évolué, des questions sur la contraception masculine et la notion de genre ont été ajoutées et le dispositif répond désormais par son format bilingue (français/anglais) à une plus grande accessibilité pour les publics suivis.

Créé début 2020 par et pour les acteurs bénévoles qui agissent au sein de la mission CamiFrance, cet outil permet d'ouvrir la parole, d'encourager l'expression individuelle et collective, sans recourir à l'expression écrite ou à la lecture.

La technique du photo-expression ne vise pas à transmettre des informations mais a pour but de faciliter les échanges, grâce à des images proposées, entre les individus et à exprimer des opinions, des valeurs, des engagements, des ressentis.



Retrouvez ces outils pédagogiques sur :

<https://gynsf.org/jeu-de-societe-relations-prevention/>

<https://gynsf.org/photo-expression-un-nouvel-outil-propose-par-gsf/>

DOTATION BÉNÉVOLES & PACKAGE GSF

Ces deux outils d'animation GSF sont distribués à tous les spots de la mission CamiFrance et chaque bénévole peut l'utiliser lors de son intervention. D'autres supports d'intervention sont également confiés aux bénévoles, tels que :

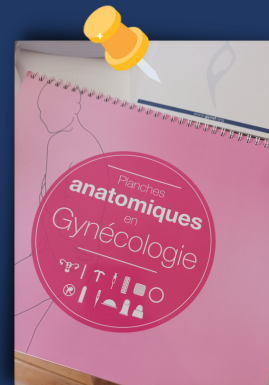


Livret de santé bilingue

Conçus par Santé Publique France, ces livrets, traduits en plusieurs langues, constituent un outil pour informer les personnes migrantes et faciliter l'accès aux soins et à la prévention médicale.

Atlas anatomique en gynécologie

Cet atlas, proposé par le Laboratoire Bayer, est également mis à la disposition des bénévoles GSF afin de posséder un support imagé sur la santé sexuelle et la santé reproductive de la femme.



Poupée CLOTI

Fabriquée en tissu, cette poupée représente le clitoris, organe parfois méconnu et encore tabou. Grâce à la brochure qui l'accompagne, contenant des schémas et des informations, la poupée CLOTI devient un véritable support pédagogique ludique afin d'aborder divers sujets telles que la sexualité mais aussi les mutilations génitales.



Fiches Know Your Lemon

Des affiches de sensibilisation au dépistage du cancer du sein sont également fournies aux bénévoles. L'association Know Your Lemons représentent les anomalies mammaires possibles par des citrons.



DOTATION BÉNÉVOLES & PACKAGE GSF

L'envoi de ces outils aux bénévoles fait partie intégrante du "Package GSF" qui se compose de quatre éléments :



Matériels GSF :

plaquettes de présentation, pochettes, stylos, bloc-notes, autocollants, affiche, t-shirt, gilet, etc.



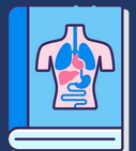
Précautions sanitaires :

Gel hydroalcoolique et masques



Dons :

Dons ponctuels de structures partenaires : produits d'hygiène, protections hygiéniques par distribution à hauteur des besoins locaux à l'ensemble des spots



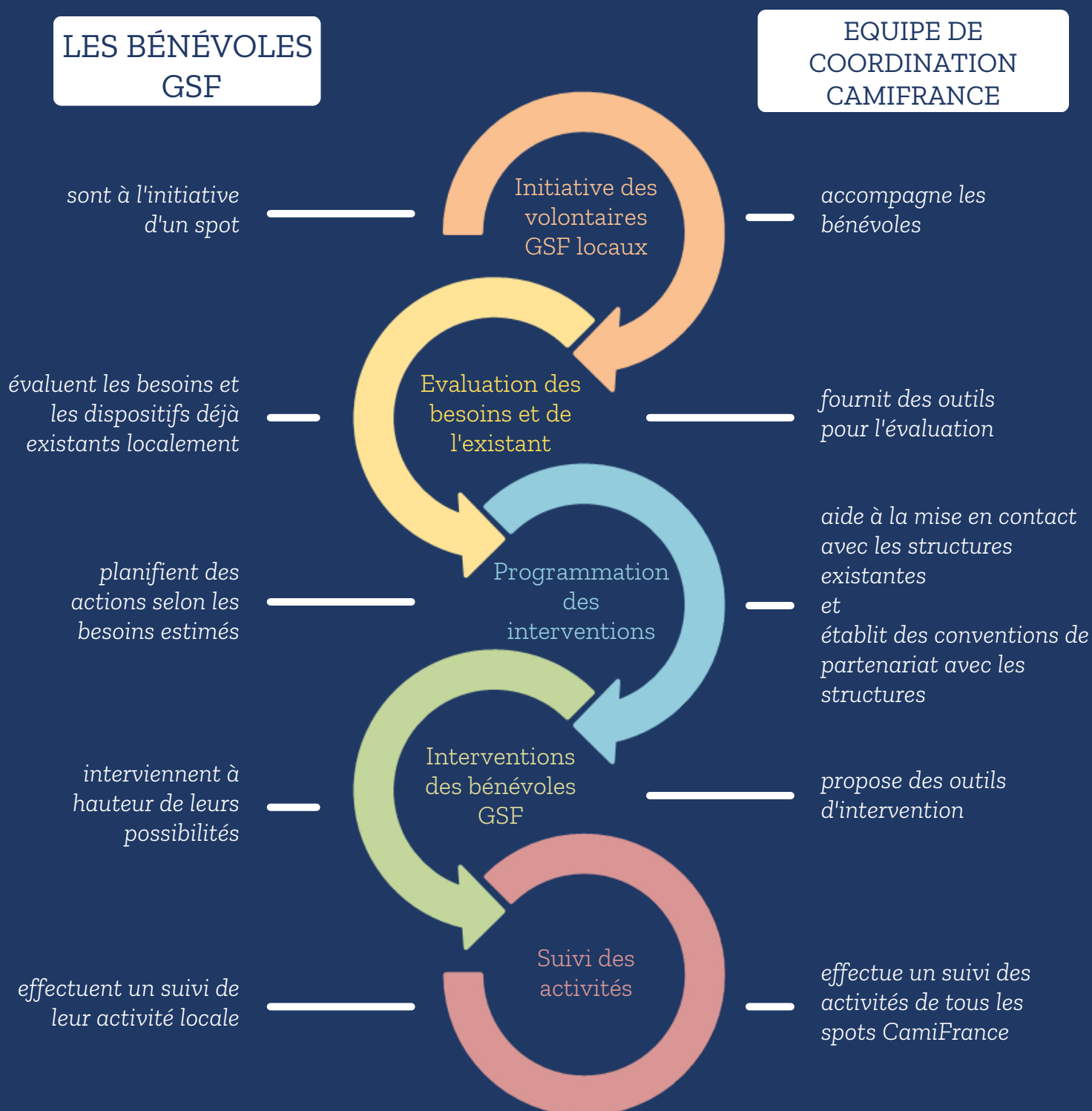
Outils d'animation :

Jeu Relations et Prévention, Photo-expression, livrets bilingues santé, atlas anatomique, poupées Cloti, affiches Know Your Lemons

Chacun.e des bénévoles a la possibilité de nous solliciter, via la plateforme CamiFrance ou par mail, dès qu'un besoin en matériel est identifié. Les référents bénévoles sont, quant à eux, informés régulièrement des nouveaux dons de produits disponibles.

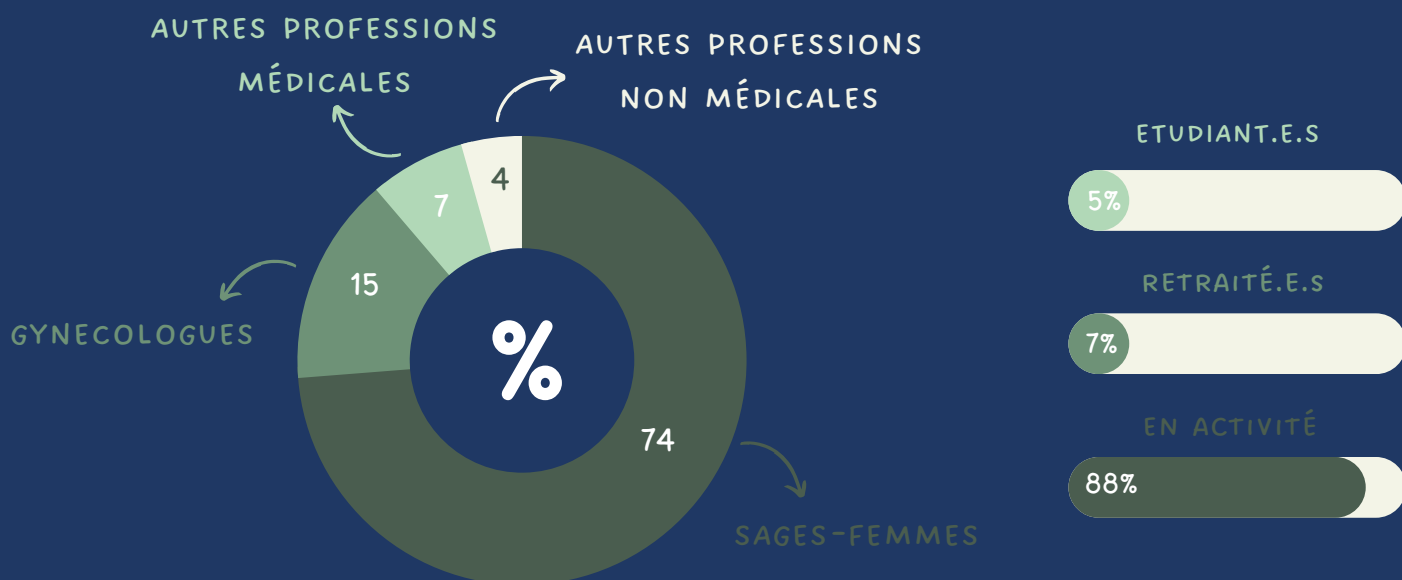
DES BENEVOLES DE PROXIMITE, UNE COORDINATION NATIONALE

La coordination CamiFrance coordonne, accompagne et soutien les bénévoles locaux engagé.e.s dans un spot ou ayant la volonté de s'investir dans un projet d'ouverture.



LE PROFIL DES BENEVOLES

Au cœur de l'action CamiFrance, ils et elles sont près de 150 à s'être engagées aux côtés de Gynécologie Sans Frontières au sein de cette mission. De parcours, d'âges et de professions différentes, voici quelques chiffres pour présenter celles et ceux sans qui l'accompagnement des femmes dans le besoin serait impossible.



LA PLATEFORME CAMIFRANCE "FEMMES - EXILÉES - FRANCE"

La plateforme "Femmes - Exilées - France" (PFEF) centralise les outils pour **informer**, **sensibiliser**, **accompagner** les bénévoles engagé.e.s dans la mission CamiFrance.

Présentation de la mission : descriptifs des spots et appels à recrutement de bénévoles

Rubrique **m'informer** : mieux connaître le milieu de la migration et de la prise en charge médico-psychosociale des femmes exilées



Rubrique **Agir avec GSF** : les informations et outils nécessaires à la création et coordination d'un spot

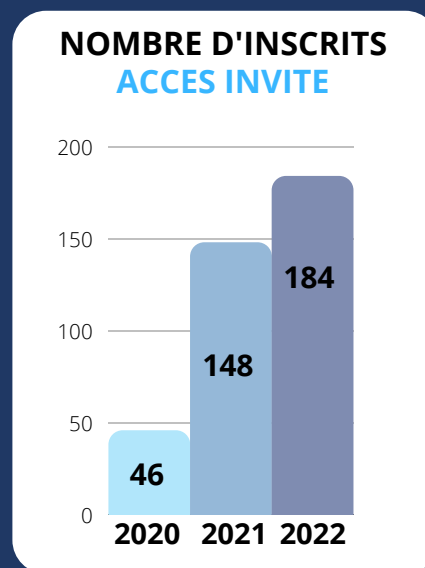
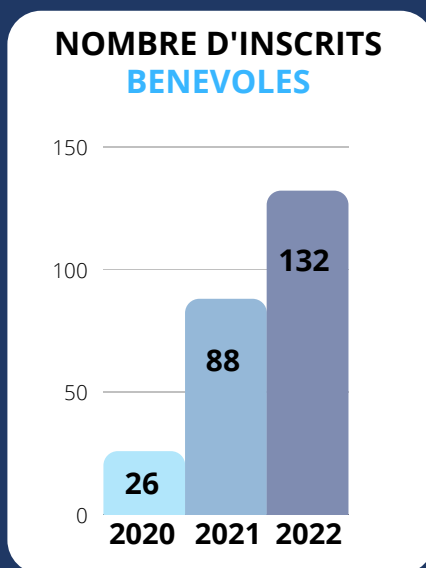
Réseau social : interagir avec tous les bénévoles de la mission investi.e.s sur le territoire national

La plateforme "Femmes - Exilées - France" s'enrichit en 2022 d'un projet de Newsletter mensuelle afin d'informer les bénévoles des nouvelles fonctionnalités de la plateforme, afin de créer un maillage complémentaire, un partage sur les actions menées, entre les bénévoles et avec la coordination.

LA PLATEFORME CAMIFRANCE "FEMMES - EXILÉES - FRANCE"

Depuis sa création en 2020, la plateforme numérique "Femmes - Exilées - France" est plus largement plébiscitée. Cet outil est un support majeur de l'activité des bénévoles engagé.e.s dans l'action CamiFrance mais répond également à un souci d'informations du grand public et des professionnels investit dans l'accompagnement des personnes issues de l'exil.

Nous continuons à communiquer largement sur cet outil et en 2022 le nombre de bénévoles inscrits ou d'accès invité a augmenté.



Flashez pour vous inscrire !

Pour regarder la vidéo de présentation :
<https://www.youtube.com/watch?v=OzdKuFfeGao>



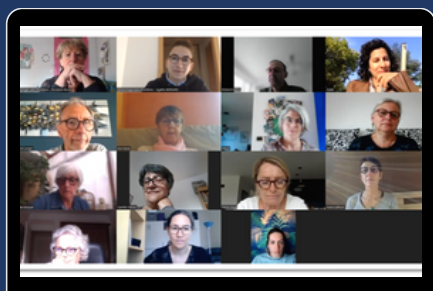
2022, SOUS LE SIGNE DE L'ANCRAGE

La mission a connue une très forte expansion en 2021, obligeant l'équipe de coordination à repenser les processus de gestion et de suivi d'activité en invitant les bénévoles à s'adapter à une logistique nouvelle.

L'objectif annoncé pour 2022 s'articulait autour de la maîtrise de l'expansion des spots en privilégiant l'ouverture dans des zones géographique où CamiFrance n'est pas encore présent. Une partie de cet objectif c'est avéré atteint puisque fin 2022, nous comptabilisons 25 spots au total contre 22 fin 2021.

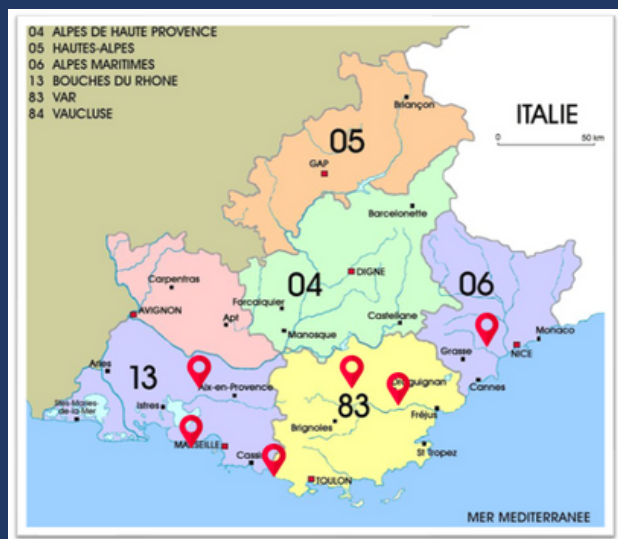
	2021	2022
Spots actifs	14	19
Spots en dévelpt	4	4
Spots en projet	4	2
TOTAL	22	25

Nous sommes heureux d'avoir pu accompagner l'essor de 5 spots qui sont passés de "en projet" ou de "en développement" à "actifs" durant l'année 2022 afin de compléter l'offre d'accueil. Cette maîtrise du développement nous a permis en 2022 de consacrer nos énergies sur l'accompagnement des bénévoles et des actions. Le déploiement du dispositif CamiFrance reste orienté sur la base de 30 spots au total.



Rendre fluide et pérenne la coordination de la mission est une priorité, et nous avons emprunté cette voie en 2022. Nous mettons en place des actions transversales d'accompagnement telles que les missions d'évaluation sur le terrain et de rencontre des structures ainsi que des moments de convivialité et d'échanges entre bénévoles avec les "afterspots".

2022, SOUS LE SIGNE DE L'ANCRAGE



Ces rencontres permettent d'identifier les responsables et les intervenants sociaux des structures qui accordent un grand intérêt aux actions déployées par GSF puisque celles-ci répondent à un manque très souvent identifié autour de la santé maternelle, sexuelle et santé de la femme en général. Ces rencontres permettent également d'accélérer le processus de mise en place des spots en cours de création, grâce aux modalités de structuration proposées par la coordination.

A l'issue de cette semaine, nous avons vu naître les spots de Toulon, Marseille, Aix-en-Provence, qui étaient jusqu'à lors encore en phase de projet.

Pour les spots qui disposaient déjà de l'accompagnement des bénévoles, tels que Lorgues et Nice, les échanges directement au sein de la structure partenaire ont simplement pu consolider dans la durée la présence de GSF.

Dans cette dynamique d'ancrage et de consolidation, il nous semblait important de continuer à être présent sur le terrain. A l'image des deux missions d'évaluation effectuées en 2021 dans les régions du Nord Pas de Calais et de l'Ile de France, l'équipe de coordination GSF s'est déplacée en région PACA, qui regroupe 6 spots. Étant une zone géographique très importante pour la mission CamiFrance, il devenait primordial d'aller vers les structures actuelles partenaires ou en devenir, de rencontrer les bénévoles potentiel.le.s ou engagé.e.s afin d'avoir une vision globale de la représentativité

CamiFrance et de l'activité à déployer. Les six villes concernées étaient : Marseille, Aix-en-Provence, Draguignan, Lorgues, Toulon, Fréjus et Nice.



2022, SOUS LE SIGNE DE L'ANCRAGE

Cette dynamique de consolidation et la fin des restrictions liées à la crise sanitaire nous ont amené à encourager les bénévoles à se réunir régulièrement au sein de leur spot et en dehors des interventions. Nous avons appelé ce projet "CamiFrance Afterspot". Nous pensons à GSF qu'effectivement, indépendamment de partager une même volonté d'agir pour les femmes dans cette mission, il est important d'aider les équipes à développer des moments fédérateurs comme les afterspots CamiFrance et construire ainsi des équipes soudées autour de valeurs amicales afin d'assurer une certaine pérennité



Les **AFTERSPOT** qu'est-ce que c'est ?

C'est le projet de **rencontre des bénévoles CamiFrance** par spot. Un moment prioritairement **convivial et informel** dans un cadre sympathique, au choix des bénévoles, leur permettant de se rencontrer. Une façon également de **partager et d'échanger** sur leurs expériences au sein du spot et d'enrichir un brainstorming pouvant apporter une amélioration, un autre point de vue de l'organisation des interventions, des propositions innovantes, etc. Convaincue de l'importance de ces moments de convivialité qui soudent les équipes tout en permettant l'intégration de futur.e.s bénévoles, la coordination CamiFrance de GSF invite à souscrire à cette démarche en soutenant les bénévoles logistiquement et financièrement.

LES SPOTS DE LA MISSION CAMIFRANCE



Fin 2022, la mission compte :

20 spots actifs

Un spot est considéré comme *actif* lorsque les interventions des bénévoles ont débutés au sein d'une ou plusieurs structures. Nous comptons 20 spots actifs en 2022 dont 6 qui le sont devenus durant l'année 2021.

4 spots en développement

Un spot est considéré comme *en développement* lorsque l'évaluation des besoins et les modalités de partenariat sont effectuées. Nous comptons 3 spots en développement, qui verront leurs activités démarrer au premier trimestre 2023.

2 spots en projet

Un spot est considéré *en projet* lorsque la coordination et les bénévoles locaux évaluent l'existants, recherchent des partenaires et travaillent sur les modalités d'interventions futures. Nous comptons 2 spots en projet avec pour objectif le démarrage d'activités en 2023.

LES SPOTS ACTIFS



SPOT DE L'AUDE

Spot créé en Novembre 2020

3 structures partenaires

6 bénévoles engagé.e.s

Depuis Novembre 2020, les bénévoles du département de l'Aude se relaient pour accompagner les femmes hébergées au sein des structures d'accueil gérées par la Fédération Aude de la Ligue de l'Enseignement (FAOL). Les interventions ont eu lieu au sein des CADA de Lagrasse, Narbonne et Carcassonne. Les ateliers collectifs y sont variés ainsi que les outils utilisés (jeu relation et prévention, photo-expression, etc). L'équipe a par exemple mené un atelier de couture en proposant la création de protection hygiénique en tissu.

Des ateliers auprès d'adolescents sont également proposés, dans le cadre de la prévention à la santé sexuelle et reproductive.

6 ateliers collectifs

26 femmes bénéficiaires

12 ados bénéficiaires



SPOT D'AIX-EN-PROVENCE

Spot créé en [Septembre 2022](#)

1 structure partenaire

4 bénévoles engagé.e.s

C'est avec la Croix Rouge que l'équipe GSF d'Aix-en-Provence a développé un partenariat en septembre 2022. La Croix Rouge dispose d'un CHRS (Centre d'Hébergement et de Réinsertion Sociale) où sont accueillies des femmes, isolées ou en famille. Des consultations médicales y sont organisées. Ainsi, dans ce contexte, les bénévoles GSF proposent des consultations de gynécologie aux femmes deux fois par mois. En parallèle, des ateliers collectifs de prévention sont également proposés.



6 permanences de consultations
1 atelier collectif
25 femmes bénéficiaires

SPOT DE BREST

Spot créé en [Septembre 2022](#)

1 structure partenaire

3 bénévoles engagé.e.s

1 atelier collectif
1 perm. d'entretiens indiv.
8 femmes bénéficiaires

Brest, une ville où le nombre de femmes ayant eu un parcours d'exil est peu nombreuses mais où l'accompagnement médico-psycho-social est tout autant important qu'ailleurs. Les trois bénévoles GSF donnent de leur temps pour prendre soin de ces femmes en proposant des ateliers collectifs.

SPOT CAMINOR 2

Spot créé en Janvier 2019

10 structures partenaires

8 bénévoles engagé.e.s

Fort de son expérience développée lors de la mission Caminor de 2015 à 2018, GSF collabore avec de nombreux partenaires dans le Nord et le Pas-de-Calais.

Aujourd'hui les bénévoles interviennent sous plusieurs formats : ateliers collectifs, entretiens individuels, conduite à des rendez-vous médicaux. En complément de ces actions destinées aux femmes, une formation aux professionnels a été proposé, permettant à 20 travailleurs sociaux de mieux appréhender les sujets de santé féminine et violences faites aux femmes.

41 ateliers collectifs

16 perm. entretiens indiv.

95 conduite à des rdv

395 femmes bénéficiaires

1 formation aux pros

20 pros formé.e.s



SPOT CAMPARIS-IDF

Spot créé en **Avril 2018**

10 structures partenaires

30 bénévoles engagé.e.s

Les permanences de consultations au CHUM d'Ivry-sur-Seine continuent d'avoir lieu à fréquence bi-mensuelle dans les locaux du Samu Social. Disposant d'une salle de consultation équipée, les sages-femmes GSF se relaient pour proposer un suivi gynécologique. En 2023, l'équipe GSF recevra un appareil d'échographie plus performant grâce au don d'une gynécologue en cessation d'activité.



21 perm. de consultations

15 ateliers collectifs

133 femmes bénéficiaires

1 formations aux pros

15 pros formé.e.s

Indépendamment de l'action menée et reconnue depuis plus de 4 ans au sein du centre d'hébergement d'urgence migrants (CHUM) d'Ivry, des structures de l'IDF, sensibilisées par notre mission sur le territoire national, ont également fait appel à GSF.

Pour l'organisation de ces activités sur tout le territoire parisien, il est essentiel pour GSF de recenser les bénévoles disponibles, selon leur domicile ou lieux d'exercice. Chaque structure partenaire disposera de plusieurs bénévoles "pilotes" qui coordonneront localement les actions. Pour cela, une rencontre des bénévoles est prévue début 2023.



SPOT DE DRAGUIGNAN

Spot créé en Mars 2019

2 structures partenaires

1 bénévole engagé

Des consultations gynécologiques hebdomadaires continuent d'être assurées par un gynécologue au sein des locaux de PromoSoins, partenaire de GSF depuis plusieurs années. Des ateliers collectifs sont également organisés pour les adolescent.e.s du Foyer de l'Enfance.

36 perm. de consultations

175 femmes bénéficiaires

6 ateliers collectifs

64 adolescents bénéficiaires



SPOT DE LORGUES

Spot créé en Octobre 2021

1 structure partenaire

3 bénévoles engagé.e.s



Le CADA Est-Var de Forum Réfugiés accueille des femmes exilées en demande d'asile et de multiples nationalités. Trois bénévoles sont investi.e.s auprès de ces femmes afin d'apporter un accompagnement dans leurs parcours de soins. Les ateliers collectifs se déroulent dans les locaux à Lorgues mais aussi à Draguignan.

11 ateliers collectifs

51 femmes bénéficiaires

SPOT DE LYON

Spot créé en Janvier 2019

17 structures partenaires

16 bénévoles engagé.e.s

Pour l'année 2022, le nombre de bénévoles disponibles n'étaient pas suffisant pour intervenir dans l'ensemble des structures partenaires.

Des appels aux bénévoles ont été effectués et l'équipe de bénévoles a fait le choix de privilégier les centres d'accueil qui n'avaient pas encore pu bénéficier de la présence de GSF auprès des femmes accueillies. Cela explique une baisse des activités par rapport à 2021 mais ce choix consolide l'existant et permet de pérenniser les actions lyonnaises sur la durée. Plusieurs formats d'interventions sont proposés : ateliers collectifs et entretiens individuels.

16 ateliers collectifs
2 consultations
8 perm. entretiens indiv.
91 femmes bénéficiaires



SPOT DE DROME-ARDECHE

Spot créé en Janvier 2022

2 structures partenaires

7 bénévoles engagé.e.s

7 ateliers collectifs
64 femmes bénéficiaires

Le spot de Drôme-Ardèche a vu le jour début 2022 avec une équipe et des partenariats réparties sur deux territoires : la Drôme et l'Ardèche. Les interventions proposées sont des ateliers collectifs de prévention de la santé où de nombreux sujets y sont abordés : contraception, IST, vie affective et sexuelle, santé maternelle, violence faites aux femmes, etc.

SPOT DE METZ-EPINAL

Spot créé en Septembre 2019

1 structure partenaire

3 bénévoles engagé.e.s

2 ateliers collectifs

22 femmes bénéficiaires



En Moselle, GSF dispose d'une équipe de bénévoles qui intervient au CADA Batigère, à Florange, à une vingtaine de kilomètres de Metz. En 2023, des entretiens individuels vont s'organiser pour proposer un accompagnement plus spécialisé aux femmes.

SPOT DE NANCY

Spot créé en Mai 2021

1 structure partenaire

1 bénévole engagée

A Nancy, une sage-femme locale rencontre régulièrement les femmes, hébergées par l'ARS, sous format d'atelier collectif. Elle propose également des visites de la maternité de Nancy, dans laquelle elle travaille, afin de présenter les lieux aux femmes enceintes qui auront moins d'appréhension pour venir accoucher s'étant familiariser avec l'environnement.



8 ateliers collectifs 1 perm. entretiens indiv.

42 femmes bénéficiaires

SPOT DE MARSEILLE

Spot créé en Juin 2022

1 structure partenaire

9 bénévoles engagé.e.s



4 ateliers collectifs
16 femmes bénéficiaires

Le spot de Marseille vient compléter la présence de GSF en région PACA avec une équipe pluridisciplinaire, composée de sages-femmes, gynécologues mais également d'un médecin généraliste, d'une infirmière, d'une assistante sociale et d'une conseillère conjugale et familiale.

Des ateliers collectifs sont organisés à hauteur d'une fois par mois pour les femmes hébergées dans les différents centres de l'association Sara Logisol

SPOT DE MONTEREAU

Spot créé en Octobre 2021

1 structure partenaire

5 bénévoles engagé.e.s

Au sein des locaux du Lab Fraternel, partenaire historique de la mission CamiFrance, les bénévoles proposent des consultations. Les femmes accueillies, souvent sans couverture de santé, peuvent disposer d'un suivi gynécologique au sein même du centre où elles sont hébergées, dans un bureau dédié à GSF. Par ailleurs, le spot s'est récemment équipé d'un échographe, permettant une prise en charge plus complète notamment s'agissant du suivi des grossesses.

33 perm. de consultations
121 femmes bénéficiaires



SPOT DE NANTES

Spot créé en **Septembre 2019**

2 structures partenaires

15 bénévoles engagé.e.s

Les bénévoles nantaises accompagnent toujours les femmes hébergées par Coallia. Un nouveau partenariat a vu le jour en 2022 sous forme d'atelier collectif au sein de l'accueil de jour des Restos du Cœur. GSF développe des nouvelles collaborations pour l'année 2023. Un spot en pleine expansion !



8 ateliers collectifs
16 perm. entretiens indiv.
55 femmes bénéficiaires

SPOT DE NOYON-COMPIÈGNE

Spot créé en **Février 2021**

5 structures partenaires

2 bénévoles engagé.e.s

A Noyon et à Compiègne, l'association Coallia dispose de nombreuses structures d'accueil. GSF est aujourd'hui partenaire avec cinq d'entre elles. Des ateliers collectifs sont organisés où tous les sujets de la santé sexuelle et reproductive y sont abordés.



SPOT DE NICE

Spot créé en Novembre 2021

1 structure partenaire

2 bénévoles engagé.e.s



L'équipe bénévole à Nice compte désormais deux bénévoles sages-femmes qui se relaient au sein du centre d'accueil ALC Les Lucioles pour proposer des ateliers de préventions aux dames accueillies. Un spot CamiFrance historique de la région PACA qui continue d'accompagner les femmes dans leurs parcours de soin.

7 ateliers collectifs 20 femmes bénéficiaires

SPOT DE RENNES

Spot créé en Mars 2021

1 structure partenaire

11 bénévoles engagé.e.s

A Rennes, un groupe de sages-femmes oeuvrent auprès des femmes hébergées par le CADA de Coallia.



Après un long arrêt des ateliers collectifs en raison de la crise sanitaire, les bénévoles ont pu en 2022 reprendre les groupes de paroles. Les interventions s'organisent sous différents formats pour accompagner et prendre soin des femmes dans le besoin. Forte de l'expérience acquise en deux ans, l'équipe GSF a été contactée par d'autres centres d'accueil, gérés également par Coallia, afin d'élargir le champs d'intervention des bénévoles.

5 ateliers collectifs 3 perm. d'entretiens indiv.
23 Femmes bénéficiaires

SPOT DE ROUEN

Spot créé en Juillet 2021

3 structures partenaires

7 bénévoles engagé.e.s

Les activités sont nombreuses et s'étendent sur tout le territoire rouennais, grâce aux sept partenariats développés avec des structures d'accueil. Les activités des bénévoles ont connu une réelle augmentation en 2022 en raison de la sollicitation accrue des intervenants sociaux qui accompagnent quotidiennement les femmes. Les interventions sont au format d'ateliers collectifs ou groupe de paroles et permettent aux femmes de trouver un espace d'informations qui leur est dédié.

14 ateliers collectifs

1 perm. d'entretiens indiv.

60 femmes bénéficiaires



SPOT DE TOULON

Spot créé en Juin 2022

1 structure partenaire

4 bénévoles engagé.e.s

6 ateliers collectifs

21 femmes bénéficiaires

A Toulon, le spot s'est créé en collaboration avec France Terre d'Asile suite à la rencontre entre leurs équipes et celle de la coordination CamiFrance. Le centre accueille des demandeurs d'asile dont la moitié sont des femmes. Quatre sages-femmes interviennent une fois par mois pour des ateliers collectifs et groupe de parole.

LES SPOTS EN DÉVELOPPEMENT



SPOT DE LOURDES

1 structure partenaire

1 bénévole engagée

La difficulté de trouver des bénévoles proches géographiquement de Lourdes ralentit le démarrage des activités. Grâce notamment aux FGOH 2023 qui auront lieu dans le sud ouest, nous espérons pouvoir davantage sensibiliser sur les besoins et ainsi accompagner l'ouverture du spot de Lourdes attendue et espérée

SPOT DE PERPIGNAN

1 structure partenaire

3 bénévoles engagé.e.s

Certaines bénévoles du spot de l'Aude, à quelques kilomètres de Perpignan, organisent pour début 2023 la création d'un autre spot pour la région Occitanie, en partenariat avec l'association ADOMA.

SPOT DE TOURS

2 structures partenaires

3 bénévoles engagé.e.s

A Tours, deux structures sont intéressées par la mission CamiFrance : l'association Emergence et Coallia. La formalisation des conventions et les ateliers s'organisent pour 2023

SPOT DE TOULOUSE

1 structure partenaire

3 bénévoles engagé.e.s

A Toulouse, les interventions sont en cours de démarrage au sein de l'association UCRM (Union Cépière Robert Monnier).



SPOTS DE BESANÇON

1 bénévole

Une sage-femme ayant participé à la FGOH de Rennes en octobre 2022, se lance dans la création d'un spot à Besançon. La mission d'évaluation de terrain est en cours avec des contacts auprès des acteurs locaux : centres d'accueil, sage-femme de PMI, etc. Nous mettons tout en œuvre en parallèle pour créer une équipe de bénévoles afin que des activités puissent commencer dans le courant de l'année 2023.

SPOT DE FRÉJUS

1 structure partenaire

A Fréjus, l'équipe de coordination CamiFrance a rencontré, en mai 2022, le personnel encadrant du CADA Logivar EST-UDV qui travaille directement avec Promosoins, proposant ainsi des consultations médicales aux résident.e.s.

Des consultations gynécologiques ainsi que des ateliers collectifs de prévention avaient été envisagés lors de cette rencontre. Des difficultés de recrutement de bénévoles sur ce secteur géographique ne nous ont pas permis d'assurer une présence afin d'assurer une présence à hauteur d'une à deux fois par mois.

Nous continuons de mettre en œuvre des actions d'appels aux bénévoles, dans l'espoir de pouvoir répondre à cette demande dans les prochains mois.



ALBUM CAMIFRAN

Bénévo
Intercult
Relations Platefo
Parta
Ecoute Exi Mission Soutien
Prévention Partenariats Sa
Renco
Engagement Diversité Confia
Sensibil



PHOTOS ANCE 2022

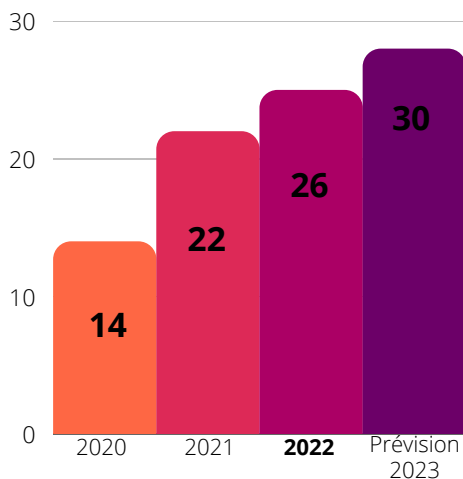


plat
uralité
orme
Avenir
Amicitie
Solidarité
Soin
Femmes
Echanges
nté
ontres
Camifrance
ance
Humanitaire
isation

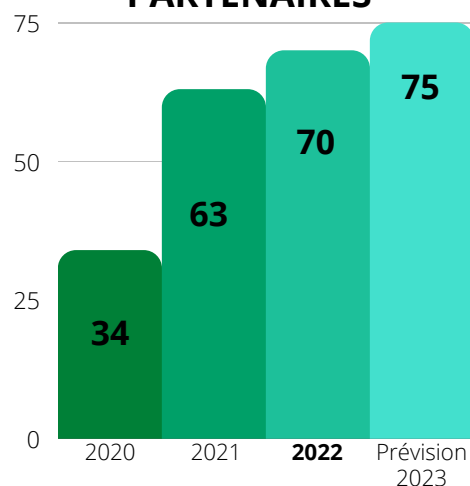


CAMIFRANCE EN CHIFFRES

NOMBRE DE SPOTS



NOMBRE DE STRUCTURES PARTENAIRES



35

Professionnel.le.s
formé.e.s

1 419

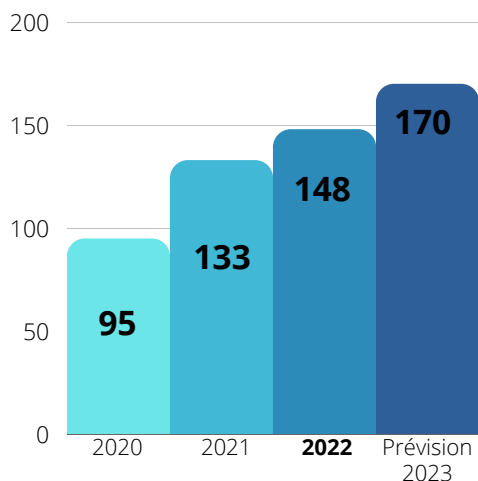
Femmes
accompagnées

76

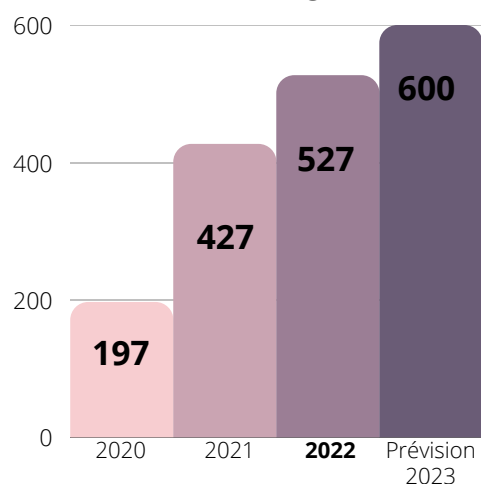
Adolescents
accompagné.es



NOMBRE DE BENEVOLES



NOMBRE DE DEMI-JOURNEES DE BENEVOLAT

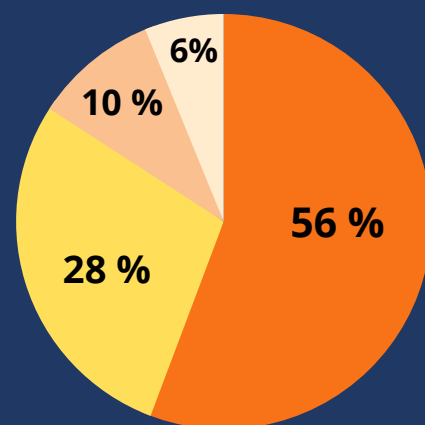


CAMIFRANCE EN CHIFFRES

RÉPARTITION DES INTERVENTIONS

	Nombre d'interventions	Nombre de femmes/ados
Ateliers collectifs	170	812
Consultations <i>Activité dans 4 spots</i>	98 permanences	424
Conduite aux rdv	95	141
Entretiens individuels	47 permanences	90

% du nombre de femmes accompagnées par type d'interventions



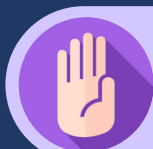
SUIVIS SPÉCIFIQUES



171
échographies effectuées



70
frottis effectués



179
femmes victimes de violences accompagnées

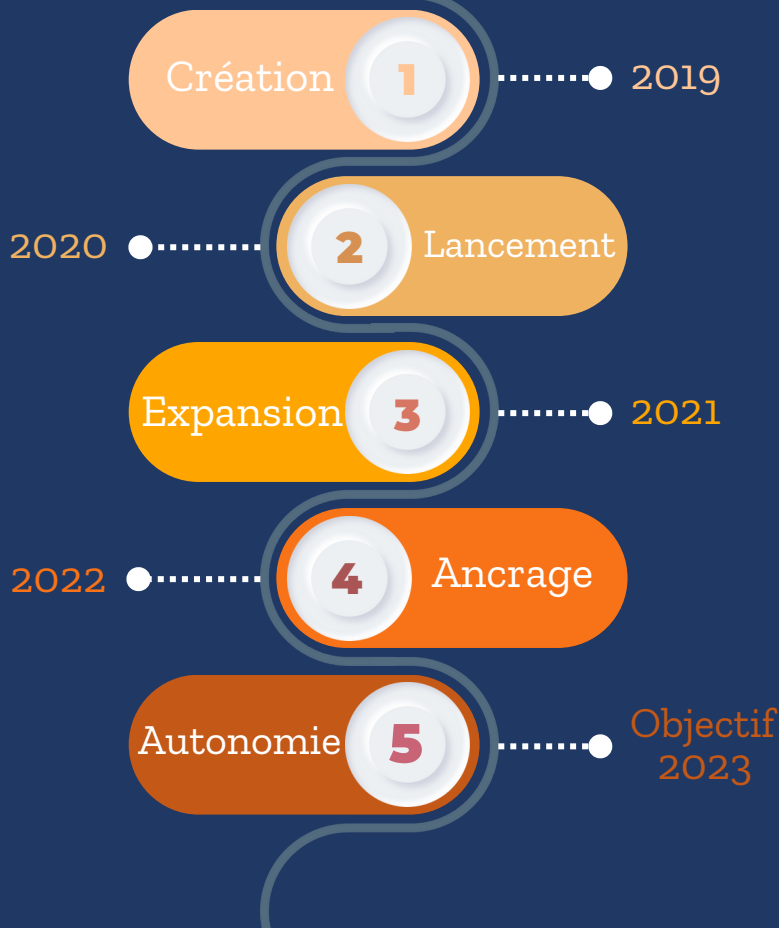


48
suivis de grossesses



44
moyen de contraception prescrit

CONSTATS ET AVENIR



Nous clôturons la quatrième année de la mission CamiFrance. La première année, en 2019, fut consacrée à la création d'un projet ambitieux : celui de passer de la mission locale CaMiNor à une mission au rayonnement national. S'en est suivi une année de lancement, en 2020, impactée sévèrement par la crise sanitaire, qui a toutefois permis l'élaboration de la plateforme CamiFrance et le développement des premiers spots au format "CamiFrance". L'année 2021 a par la suite été une période de forte expansion avec la création d'une multitude de spots.

L'année 2022, quant à elle, a permis de contenir l'expansion afin de privilégier la qualité de l'accompagnement proposé plutôt que la quantité. Ce choix a permis de préserver les bénévoles engagé.e.s et d'avoir une meilleure maîtrise du travail de coordination

C'est avec confiance que nous engageons l'année 2023 dans de nouveaux défis : une autonomisation des processus, un plus grand appui aux bénévoles à travers l'enrichissement de la plateforme Femmes Exilées France qui conduira à une gestion en autonomie des bénévoles avec des référents par spot

Cette cinquième année CamiFrance s'engage avec de solides compétences mais également avec la conscience des difficultés rencontrées et à venir. Notre clairvoyance, accompagnée de l'envie de progresser et de mieux faire, nous oblige toutefois à ne pas négliger l'expertise d'un état des lieux de la mission, qui oscille entre obstacles, équilibre et déploiement.

CONSTATS ET AVENIR

La plateforme CamiFrance : un outils, porteur de beaucoup d'avancées, à mettre en place

Conjuguer la gestion quotidienne de la mission avec le développement d'un outil complet pour les bénévoles s'avère exigeant. Du travail, du temps et des moyens humains sont encore à consacrer en 2023 pour développer la plateforme.

Les raisons

- Gynécologie Sans Frontières est **porteuse de deux grandes actions en France** à orientation des femmes exilées/précaires et des femmes victimes de violences qui mobilisent les forces et le temps de la personne en charge du numérique.
- Une **gestion quotidienne d'accompagnement des bénévoles** et de gestion des spots qui ne permettent pas de dégager suffisamment de temps pour l'accompagnement du déploiement des nouveaux axes de la plateforme

Les conséquences

- **Supports d'informations peu ou mal exploités par les bénévoles** car non assez stimulés sur les apports de la base documentaire et des outils disponibles
- Déficit d'auto-animation avec le réseau social et **ralentissement** vers l'autonomie des bénévoles.

Les axes d'amélioration et actions pour 2023

- Consacrer **une feuille de route** pour les objectifs 2023 et 2024 avec un chronogramme reprenant les objectifs et les axes d'amélioration cités en suivant.
- **Planifier des points de coordination trimestriel** entre l'équipe CamiFrance comprenant la coordination, le siège social et le webmaster.
- Planifier un temps dédié par semaine à la plateforme par la coordination
- Ajouter une interactivité avec les bénévoles avec des enquêtes trimestrielles sur les besoins constatés mais également savoir, par exemple, s'ils ont utilisé tels ou tels dispositifs de la plateforme

CONSTATS ET AVENIR

Les bénévoles, le moteur essentiel de la mission CamiFrance

Cette mission peut exister grâce à l'ensemble des bénévoles engagé.e.s. Cependant, nous rencontrons parfois des difficultés, sur certains secteurs géographiques, à recruter de nouveaux/elles bénévoles pour répondre à l'ensemble des sollicitations des structures.

Les raisons

- Initialement, le développement des actions partaient de l'engagement d'un bénévole qui allait vers les structures. Aujourd'hui, ce sont **les structures qui nous contactent**. Nous constatons pour certains secteurs géographiques des difficultés majeures de mobilisation de bénévoles ne nous permettant pas de répondre à la forte demande des centres d'accueil
- **Des professionnel.le.s de santé sous tension et très sollicité.e.s** dans leur exercice ne leur permettant pas de dégager du temps pour du bénévolat.

Les conséquences

- **Ralenti ou bloque** la possibilité de répondre aux demandes des structures partenaires, au sein des spots actifs mais aussi pour les spots en développement

Les axes d'amélioration et actions pour 2023

- Privilégier une communication auprès des **professionnels de santé à la retraite**, qui aurait davantage de temps à consacrer pour du bénévolat que des personnes encore en exercice.
- **Inciter davantage les bénévoles actifs** pour qu'ils communiquent au sein de leurs réseaux sur la mission, en leurs fournissant du matériel adéquat (affiches, flyers, plaquettes).
- **Intervenir dans les écoles de sages-femmes** au sein des promotions de 4e et 5e année afin d'inviter les étudiant.e.s à s'engager aux côtés de GSF pendant leurs études et/ou après.

HORIZON 2023

Nos souhaits et donc nos objectifs pour l'avenir sont de perfectionner l'accompagnement proposé aux bénévoles, de continuer à améliorer et valoriser la plateforme CamiFrance, tout en gardant à l'idée de ne pas dépasser 30 spots au total et que le développement des nouveaux spots soit privilégié dans les zones non couvertes.

Trois grands axes se dessinent pour 2023, qui s'avèrent être les trois piliers pour que la mission CamiFrance puissent se pérenniser : le financement, la coordination via la plateforme et les bénévoles.



Accompagnement financier



Développement des fonctionnalités complémentaires de la plateforme



Accroissement du nombre de bénévoles sensibilisé.e.s



TÉMOIGNAGES DE NOS BÉNÉVOLES



Laurence Pecqueux
Gynécologue-obstétricien
Administratrice GSF & bénévole référente du spot
de Camparis-IDF

C'est lors d'une consultation au CHUM d'Ivry sur Seine qu'il nous est apparu à la sage-femme et à moi-même que les femmes exilées ne disposaient pas de sous-vêtements dans les vestiaires d'Emmaüs ou du Samu Social 75. En effet, une jeune exilée iranienne vient nous consulter pour une suspicion d'infection génitale. Refusant de se défaire de sa culotte au prétexte qu'elle est sale et qu'elle n'en a pas d'autre, nous lui avons conseillé de la laver le soir et de la récupérer le lendemain matin. « Impossible de dormir nue » dit-elle. Et, nos belles paroles ont alors semblé totalement inappropriées : ce lieu sécurisé ne l'est pas pour cette femme qui a quitté un pays où elle était en danger et a probablement traversé des pays effrayants.

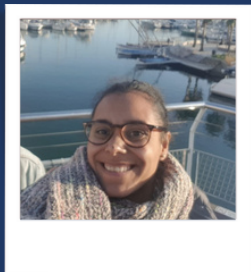
Est né Solidarité Femmes : un message Whatsapp à des femmes de mon entourage : la réponse ne s'est pas faite attendre et ce sont des dizaines de culottes, soutien-gorge et autres sous-vêtements qui sont arrivés chez moi au grand étonnement du facteur ! Et le sourire de nos patientes ne dément pas leur soulagement de pouvoir être propres et dignes. Cela semblait dérisoire mais en fait tellement important.

On a poussé notre avantage en proposant aussi des culottes menstruelles, malgré les réticences de certains soignants qui travaillent avec nous. Ces femmes contraintes de s'exiler pour sauver leur vie, leur intégrité physique face aux mutilations génitales, pour protéger leurs filles ou vivre dignement avec soins et éducation, sont le plus souvent très au fait des moyens modernes de protection et les ont aussi accueillies avec soulagement.

Les distributions sont faites au fil de l'eau quand nous voyons les patientes au CHUM ou par les infirmières qui travaillent avec nous. Elles sont aussi faites dans les ateliers et c'est l'occasion de parler hygiène et prévention aussi.

La solidarité féminine n'est pas un vain mot. Je vous encourage à tenter la collecte : vous verrez l'étonnement et l'enthousiasme de vos relations et la reconnaissance de celles à qui vous les offrez.

TÉMOIGNAGES DE NOS BÉNÉVOLES



Marie Guillaume-Pancani

Sage-Femme

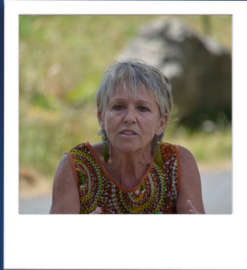
Bénévole référente du spot de Toulon

Mon engagement à GSF remonte en 2018 lorsque j'ai passé 3 semaines au sein de la mission CamiNor, dans le cadre de mon stage de dernière année d'étude de sage-femme. Je n'aurai jamais pensé qu'une mission sur le territoire français pouvait être aussi intense en émotion. Pouvoir aider ces femmes et ces enfants, les écouter le long de leur parcours migratoire, pouvoir leur redonner un peu de sourire m'a motivé pour retenter une mission en France. C'est pourquoi lorsque CamiFrance s'est développé j'ai été volontaire pour ouvrir une antenne sur la région Toulonnaise. Ça n'a pas été une mince affaire pour la mise en place, il a fallu presque 1 an car les services d'accueil des demandeurs d'asile, déjà très occupés par leurs missions quotidiennes, ne répondaient que partiellement. Roselyne et Agathe, qui coordonnent les missions locales, ont pu m'aider en organisant une réunion avec les acteurs locaux.

C'est alors qu'une nouvelle aventure commence. Au départ étant seule sage-femme sur la mission CamiFrance Toulon, j'ai pu être aidée par une autre sage femme bénévole d'Aix-en-Provence. Puis rapidement des amies sage-femme de la région m'ont rejoint une fois que le projet a été mis en place. Depuis 1 an maintenant nous intervenons une fois par mois dans ce centre pour animer des ateliers autour de la sexualité, la contraception, les IST, les relations, via le support du jeu "relations et préventions" de GSF notamment. Certaines femmes font près d'une heure de bus pour venir à cet atelier. Au début de l'atelier je les vois fermées, se demandant pourquoi elles sont venues, puis au fur et à mesure elles se livrent, nous racontent leurs problèmes de femme, posent de nombreuses questions et ressortent avec le sourire et un grand merci. J'ai été étonnée car beaucoup ont déjà de solides notions d'anatomie ce qui permet de poser des questions plus pointues. Certains ateliers peuvent être plus compliqués à animer lorsque les groupes ne sont ni anglophones ni francophones, mais avec Google traduction ça n'a pas gêné les échanges qui restent tout aussi intéressants.

Depuis 6 mois, j'ai pu développer une autre antenne CamiFrance sur la région toulonnaise, dans un PRADHA hébergeant des familles. Ce centre étant à 45 min à pied du premier arrêt de bus, je me suis dit pourquoi pas aller directement à leur rencontre. Je suis allée directement me présenter à l'intervenante sociale, très motivée pour qu'un nouvel atelier se crée pour ces femmes isolées géographiquement. Cette fois le développement de l'atelier s'est fait en 1 mois après une réunion visio avec Agathe, la coordinatrice. Là aussi ce sont des ateliers de mis en place car un bon maillage local existe déjà pour les consultations. Les femmes sont ravies de nous voir arriver une fois par mois, ce sont des moments rien que pour elles, où elles peuvent se livrer et où on peut les orienter au besoin.

TÉMOIGNAGES DE NOS BÉNÉVOLES



Odile Dutrey
Conseillère conjugale et familiale
Bénévole référente du spot de Marseille

Après des années de travail comme conseillère conjugale et familiale dans un centre de planification familiale, le temps de la retraite est là. S'arrêter de bosser ? bien volontiers, mais cesser d'écouter les femmes, ces femmes là, migrantes en France souvent depuis peu et qui ont tant à dire de leur voyage, de leur vie là bas et de leur vie chez nous, tant à transmettre de leur savoir, de leur courage de leurs espoirs ? bien plus difficile.... Désir de continuer d'une autre manière.

Écrire à GSF, association au service des femmes dont je connaissais le travail à Calais, son respect total des femmes qui viennent d'ailleurs et sa confiance en la créativité des bénévoles. Une petite équipe marseillaise se constitue à l'été 2022 : sages- femmes, internes en médecine et conseillères conjugales et familiales, petite troupe de femmes entre 25 à 66 ans.

Pourquoi depuis le début ces rencontres entre nous, d'horizons bien différents, sont elles si faciles ? Pourquoi ce plaisir de se réunir ? Sans doute ce même intérêt pour ce qui concerne la vie des femmes malmenées et souvent maltraitées parce qu'elles sont femmes et parce qu'elles sont migrantes, et l'enthousiasme commun de créer cette antenne marseillaise pour elles, pour être auprès d'elles et leur permettre de parler de leur histoire, de leur vie de femmes, de leur intimité, pour qu'elles puissent dire ce qu'elles veulent, interroger des professionnelles, parler entre elles.....

Un partenariat se met en place au travers d'une convention entre GSF et une institution, SARA LOGISOL, qui héberge et accompagne des demandeurs d'asiles, convention qui prévoit d'organiser des groupes de paroles. Nous en définissons les conditions : que le groupe n'excède pas une dizaine de femmes, qu'une interprète soit là si des femmes ne parlent pas le français, que le personnel de l'institution ne soit pas présent. L'objectif de ces séances est à la fois tout simple et tout un programme : que les femmes puisse enfin parler de ce qui ne se dit pas : des histoires de femmes, de grossesse, de contraception, de sexe, de violences....et nous avons à grand traits défini ensemble les principes essentiels



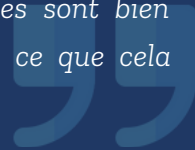
TÉMOIGNAGES DE NOS BÉNÉVOLES



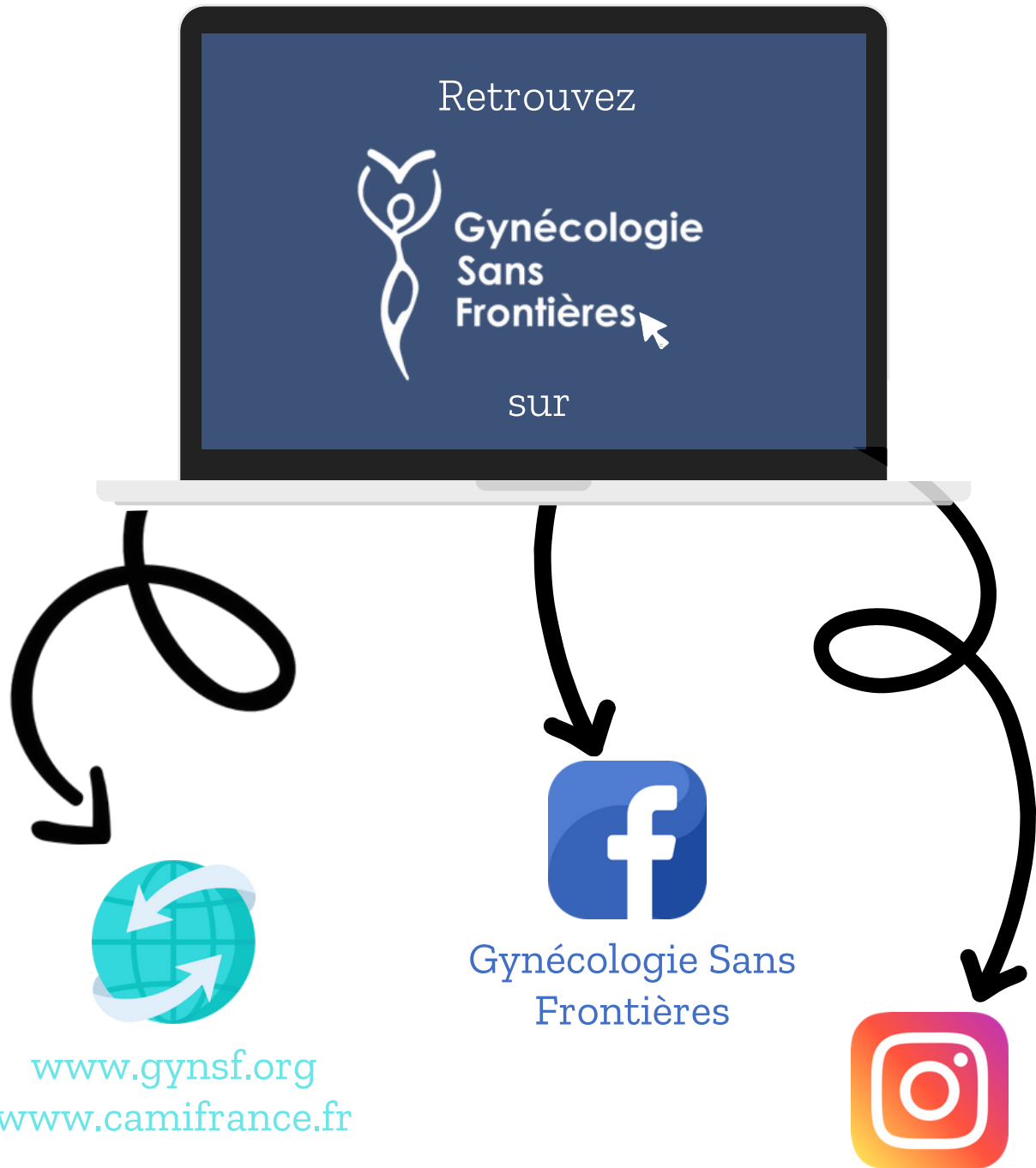
C'est en introduction de chaque séance que les principes sont énoncés afin poser un cadre sécurisant pour que la parole soit possible et bienfaisante : la parole est libre chacune peut dire ce qu'elle veut, ou rester silencieuse, aucune parole n'est ridicule et tout ce qui se dit dans le groupe reste dans le groupe. Nous nous présentons par nos prénoms et professions et proposons aux femmes de se présenter par leur prénom et leur pays d'origine.

Et c'est parti ! Chaque fois les femmes se saisissent de ce que nous leur proposons, l'anatomie, le cycle, la grossesse...mais aussi très vite les inégalités et les violences qui les ont fait fuir, l'excision abordée à chaque séance parfois très tranquillement ou d'autre fois avec beaucoup d'émotion, ou avec la sidération de celles qui découvrent. Elles font groupe, elles se parlent, elles se comprennent...j'aime les moments où nous ne disons presque rien, c'est entre elles qu'il se passe quelque chose par ce savoir commun par l'expérience.

Nous sommes attentives à ce que le plus possible un rapport d'égalité s'installe entre elles et nous les intervenantes, elles a qui la vie a trop souvent dit qu'elles n'avaient pas de droits et peu de valeur. Le sentiment d'égalité, même un court moment, restaure. Même si avec ces femmes nos vies sont bien différentes, nous avons aussi du commun d'être des femmes, parfois des mères,avec tout ce que cela comporte pour nous toutes.



REJOIGNEZ-NOUS !



CONTACTEZ-NOUS !

Siège Social de GSF

Roselyne BARON & Elisabeth VAZ DO PIO

admin.gynsf@gmail.com

09 81 79 31 04 / 09 81 05 52 24

Coordination CamiFrance

Agathe BERNARD

gsf.camifrance@gmail.com

07 62 26 26 10

Ou venez nous rendre visite au Siège Social de GSF

9 rue des trois croissants
44000 Nantes

REMERCIEMENTS

Tirillés entre l'idée de se réjouir d'un tel déploiement et regretter, en même temps, de devoir être une des réponses possibles, à tant de besoins exprimés pour la prise en charge de femmes vulnérables, issues de l'exil, de la précarité, de la violence, nous sommes fiers et reconnaissants.

Fiers de l'engagement de tous les bénévoles sur le terrain au nom de Gynécologie Sans Frontières qui accompagnent ces Femmes, au travers, d'ateliers collectifs de promotion en santé, d'entretiens individuels en santé féminine, de consultations gynécologiques, de suivis de grossesse, d'écoute et de prise en charge de violences, etc. Sans vous, rien ne serait possible !



Un immense **MERCI** à tout.e.s nos bénévoles qui oeuvrent chaque jour auprès des femmes aux quatre coins de la France, et aux bénévoles référent.es de chacun des spots qui mènent, sans compter leur temps et leur énergie, les actions locales. Merci pour votre engagement, enthousiasme et bienveillance !

MERCI à toutes les structures d'accueil qui nous font confiance et qui participent à l'épanouissement de cette mission.

MERCI à l'ensemble des fidèles partenaires et donateurs qui soutiennent financièrement cette mission. Sans vous rien ne serait possible

ILS NOUS SOUTIENNENT



...Et vous !

Les photos du présent document sont transmises par les bénévoles qui interviennent au nom de GSF. Les personnes photographiées l'ont été avec leur accord et sont informées de l'utilisation des photos à des fins de communication interne et externe