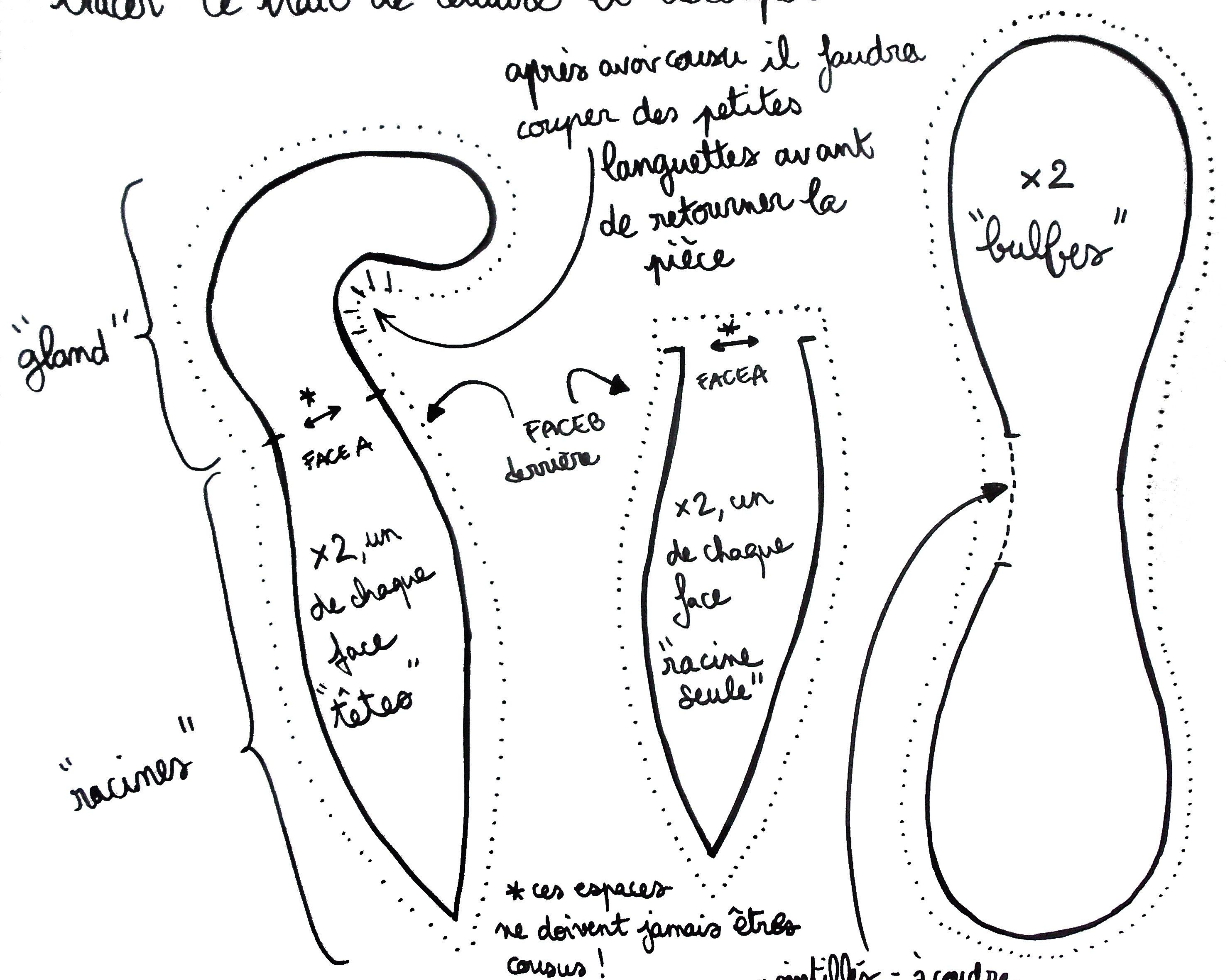


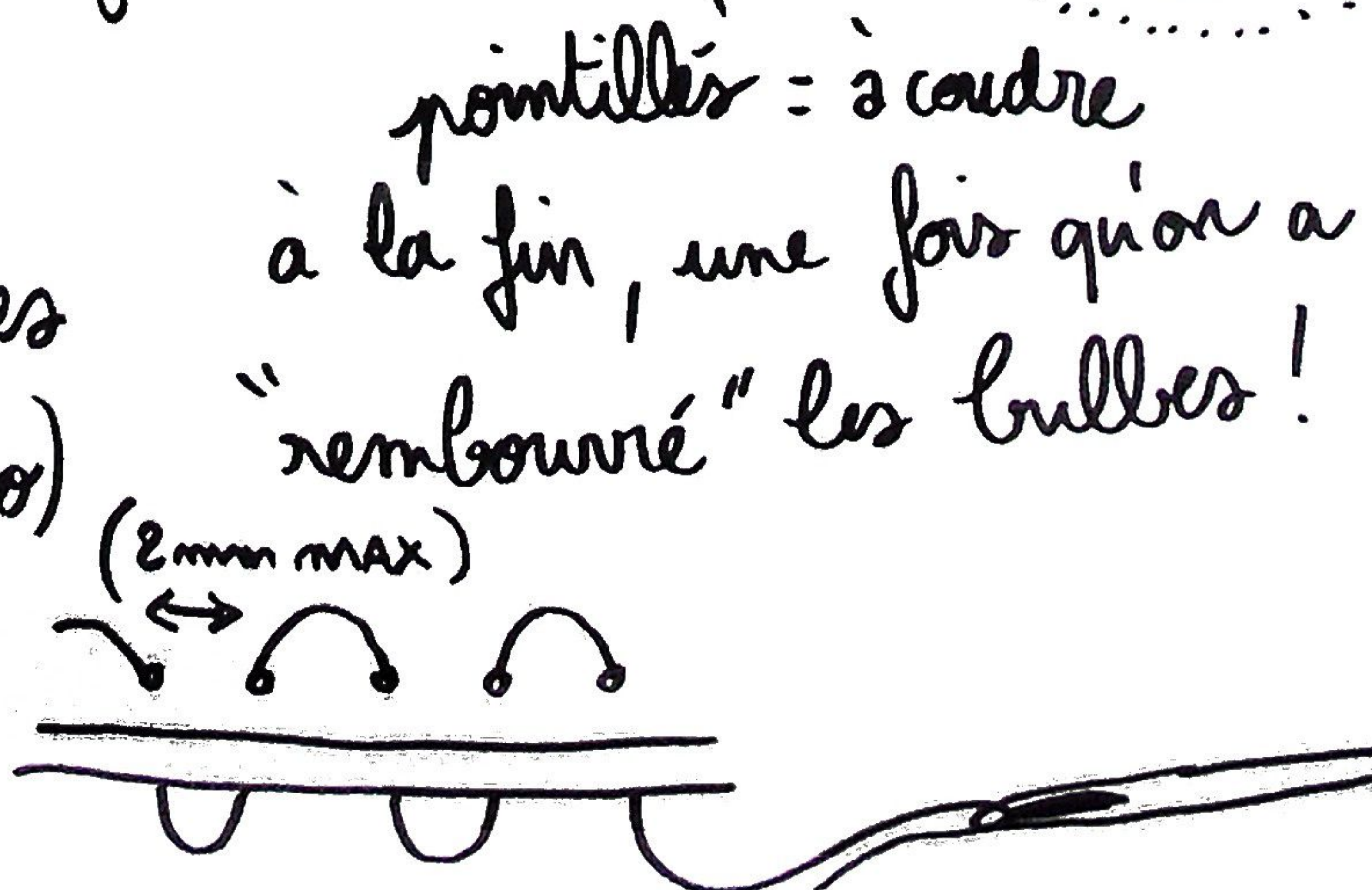
Auto-clito (retrousse tes manches!)


① choisir des tissus qui vont bien ensemble, il faut qu'ils soient fins et assez souples.

② tracer les pièces sur le verso des tissus, il vaut mieux tracer le trait de couture et découper le tissu 5mm autour.

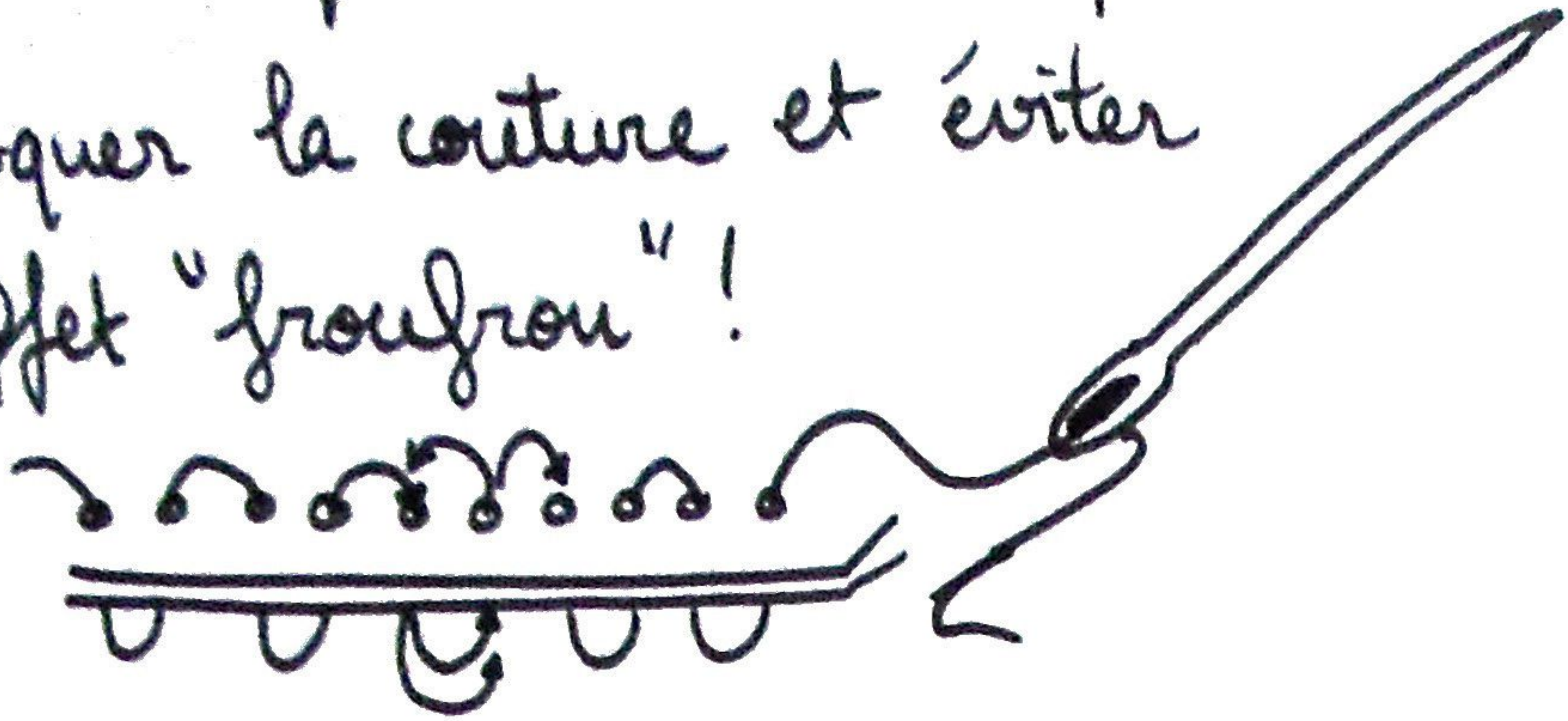


③ coudre les bulbes : mettre les 2 pièces face à face (recto contre recto) et coudre simplement en pointillés :



 Astuce!

de temps en temps on peut faire un point en arrière pour bloquer la couture et éviter l'effet "froufrou"!



④ coudre les "têtes" avec les "racines seules". Marier la FACE A avec la face B de chaque pièce. ça donne deux couples de pièces un peu

comme ça :



⚠ et on a fait attention à toujours coudre les pièces tête lèche, recto contre recto, donc on voit l'envers (des deux côtés!) ...

⑤ il reste 1 trait de couture : mettre les "glands" des "têtes" face à face et les assembler de la même manière ! faire les entailles dans le "cou...!" avant de passer à la suite.



⑥ retourner les pièces comme des chaussettes, on peut s'aider d'un crochet, d'un pinceau (côté manche), d'un crayon ... Bref de n'importe quoi d'assez fin et dur pour aller pousser les coutures despuis l'intérieur, et donner une jolie forme aux pièces.

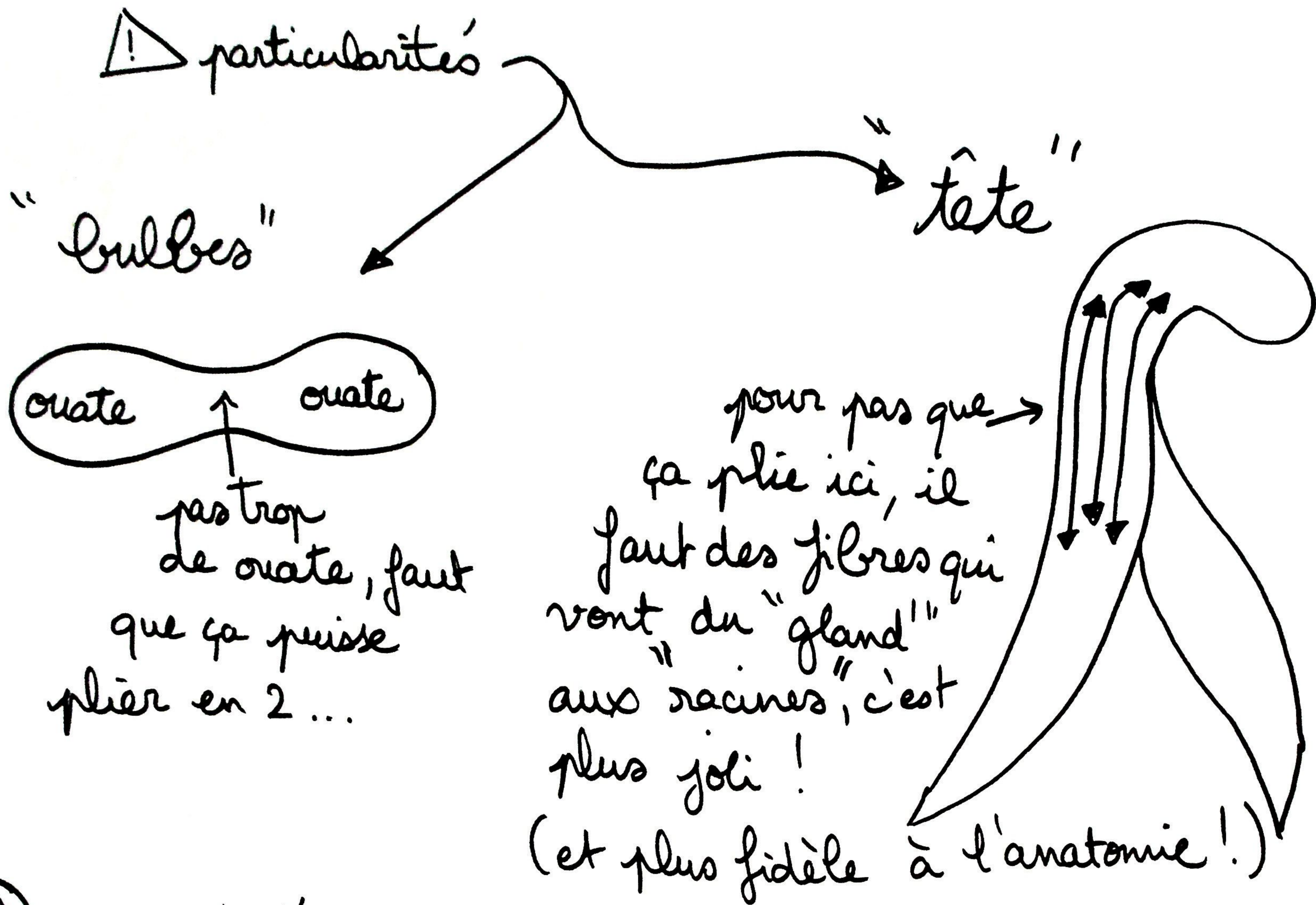


⑦ Rembourrage... (éviter tout jeu de mot douteux mêlant les termes "bourrer", "fourrer", "faire gonfler" et "clitoris". c'est de mauvais goût...). pour la matière, moi je mets de la lavande et de la laine, mais on peut faire avec ce qu'on a, un peu de ouate d'un vieux coussin ou d'une peluche fatiguée fonctionne très bien... éviter les morceaux de mousse par contre ... pas jdi ...



⑧ c'est presque fini!

après rembourrage, on "façonne" un peu la pièce pour que la ouate prenne une place qui lui donne une jolie forme; on peut en rajouter si il y a des trous.



⑨ on coud l'ouverture qui reste au niveau des bulbes. Normalement, on a pas besoin de coudre l'intérieur des racines, ça sera caché au fond.

⑩ Assemblage ... c'est périlleux et il y a plusieurs méthodes, l'important c'est que la couture d'assemblage ne se voit pas trop et qu'elle aille du devant au derrière. perso à la fin je fais quelques points derrière pour rapprocher les 2 racines et les tirer vers l'arrière, et puis j'ajoute un ruban.

pour l'assemblage, chacun.e fait comme il.elle veut / peut, ça ne peut pas vraiment être raté à ce stade ...

