



RAPPORT D'ACTIVITE INTERNATIONALE

2021-2025



SOMMAIRE



Edito 3

Présentation
de GSF

4-5-6

Notre histoire
Notre projet
international

7-8-9-10

Cartes des missions
Lieux et types
de missions

11-12-13

5 années en
quelques
chiffres

14-15-16-17

Financement
Partenaires
Ressources humaines

18

Bilan et
perspectives

19

Remerciements

Edito

Depuis 1995, GYNÉCOLOGIE SANS FRONTIÈRES (GSF) est une organisation non gouvernementale qui œuvre pour la santé des femmes dans le monde et lutte contre les violences sexistes et sexuelles faites aux femmes. C'est grâce à l'engagement de professionnels de santé bénévoles que GSF multiplie ses missions dans les pays où la santé des femmes est menacée. Nos équipes sont très présentes en Afrique où ont lieu 70 % des décès maternels.

Malgré cette mobilisation, les chiffres de morbidimortalité maternelle demeurent préoccupants. Trois retards sont responsables : retard dans la décision de soins, retard dans leur réalisation souvent lié à l'isolement des populations, retard dans la réception des soins.

C'est pourquoi GSF axe ses dernières missions sur l'évaluation des structures sanitaires et déploie des programmes de compagnonnage entre professionnels de santé grâce à une étroite coopération avec les instances sanitaires locales afin d'améliorer la santé maternelle.

Ce rapport d'activités vient à point nommé puisqu'il retrace les cinq dernières années de notre histoire alors que GSF fête ses 30 ans le 20 octobre 2025 !

Ce sera l'occasion d'évoquer notre projet associatif à l'international avec ses objectifs, ses enjeux, ses défis et la stratégie mise en place pour améliorer la santé des femmes les plus vulnérables. Les différents types et lieux de missions seront abordés avec quelques chiffres à l'appui. Enfin, les ressources humaines et financières ainsi que nos derniers partenaires internationaux seront cités avant de dresser un bilan et d'ouvrir de nouvelles perspectives d'avenir.

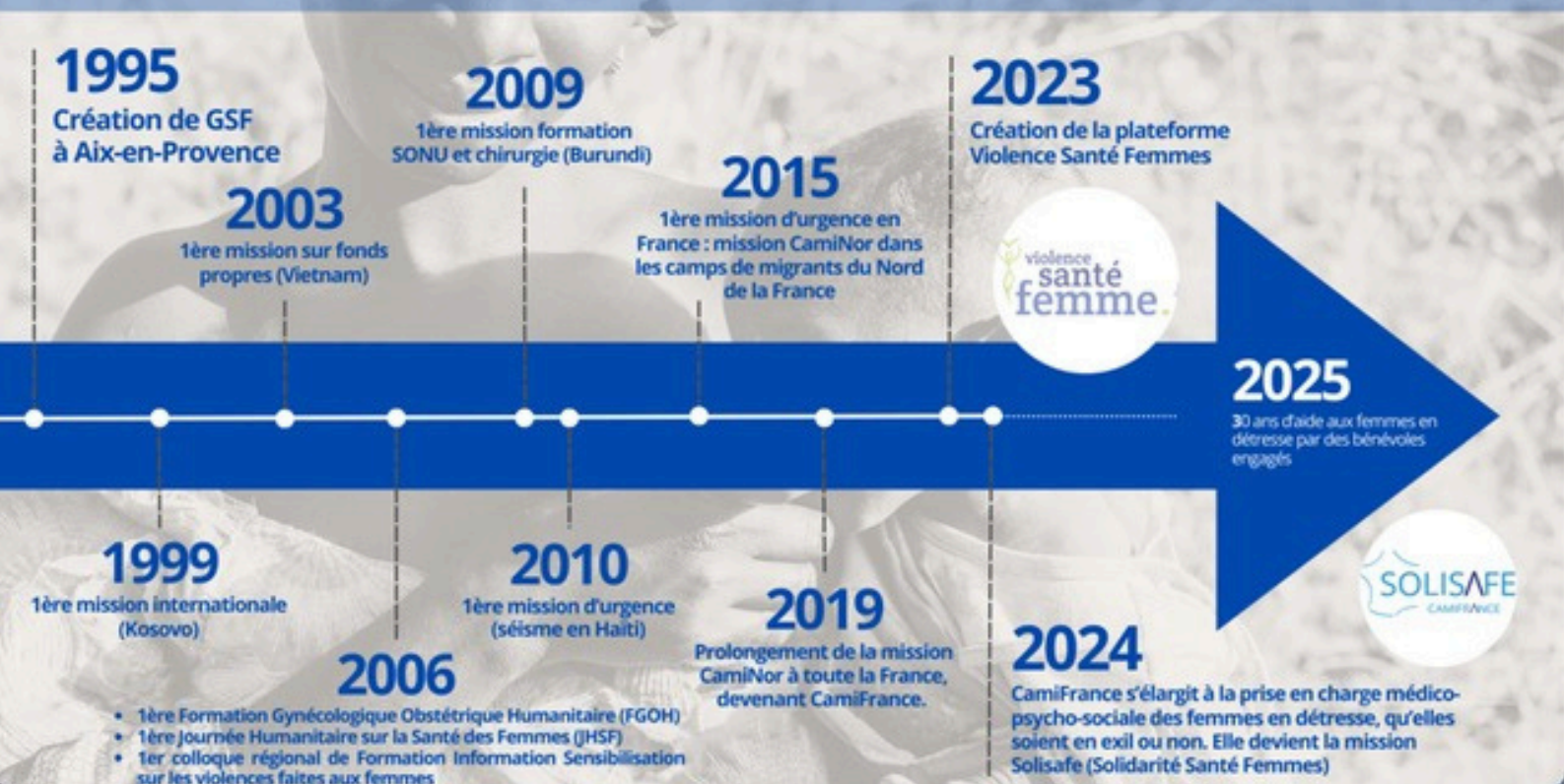


Florence Comte
Présidente

Notre histoire



Gynécologie Sans Frontières depuis 30 ans





Notre Projet international

Gynécologie Sans Frontières (GSF) s'engage depuis toujours en faveur de missions de développement durable, afin d'agir dans la durée et d'améliorer concrètement la santé des femmes les plus vulnérables à travers le monde.

La priorité est donnée aux missions de formation et d'accompagnement dans les domaines de la gynécologie médicale et chirurgicale, de l'obstétrique, de la prise en charge néonatale, ainsi que de la santé sexuelle et reproductive. Ces missions s'inscrivent dans un cadre précis, répondant à des besoins sanitaires identifiés et s'appuient sur des indicateurs mesurables pour évaluer leur impact sur la santé des populations locales.

Ces missions s'adressent aux professionnels de santé — médecins, sages-femmes, infirmiers, aides-soignants — ou toute personne exerçant une fonction soignante auprès des femmes en détresse. En travaillant à leurs côtés sur la qualité des soins, les équipes bénévoles de GSF contribuent à la réduction de la morbidimortalité maternelle et infantile, au renforcement du dépistage et de la prise en charge des violences sexuelles, ainsi qu'à la lutte contre les discriminations sexistes et les violences obstétricales.

OBJECTIFS

- Mettre en œuvre l'un des principes fondateurs de la charte de GSF : « Aider la femme, partout dans le monde. »
- Donner tout son sens au « sans frontières » en élargissant l'impact de l'association à l'international.
- Offrir aux adhérents et aux personnes formées à la formation en gynécologie-obstétrique humanitaire (FGOH) l'opportunité de s'investir sur le terrain.

ENJEUX ET DÉFIS

- **Identifier des projets de mission.** Les projets sont généralement obtenus grâce à notre réseau de partenaires, à celui des membres actifs de GSF ou à des sollicitations directes d'acteurs locaux. Cela suppose une visibilité accrue à l'international, que l'association s'attache à développer.
- **Définir le rôle de GSF.** Faut-il que GSF soit concepteur de missions, plateforme de ressources humaines au service d'autres associations, ou les deux ? Cette réflexion stratégique est essentielle pour assurer la cohérence et l'efficacité de nos actions.
- **Formaliser un contrat d'objectifs clair.** Un accord précis entre la structure demandeuse et GSF est indispensable à l'issue de chaque mission exploratoire. Bien que cette étape soit parfois délicate, elle constitue la base solide sur laquelle repose la construction et l'évaluation de toute mission.

- **Sécuriser le financement.** La mise en place d'un projet nécessite une phase d'évaluation sur le terrain, souvent réalisée sur fonds propres. Une fois la mission définie, son financement ne peut reposer uniquement sur le budget de GSF. Il est donc essentiel d'identifier des bailleurs de fonds et/ou des ONG partenaires pour garantir la pérennité des actions engagées.
- **Observer/Evaluer l'impact des missions.** Le suivi post-mission reste un défi, notamment en raison de contraintes financières et organisationnelles. Les missions sur le terrain sont courtes (entre 2 et 4 semaines) et répétées, avec un suivi à distance pour permettre un accompagnement prolongé des professionnels formés. Une réflexion est en cours pour optimiser ce volet par la communication en visio-conférence.
- **Sélectionner les candidats au départ en mission :** face à la forte demande, des critères rigoureux de sélection sont indispensables pour assurer la qualité et la cohérence de la mission.

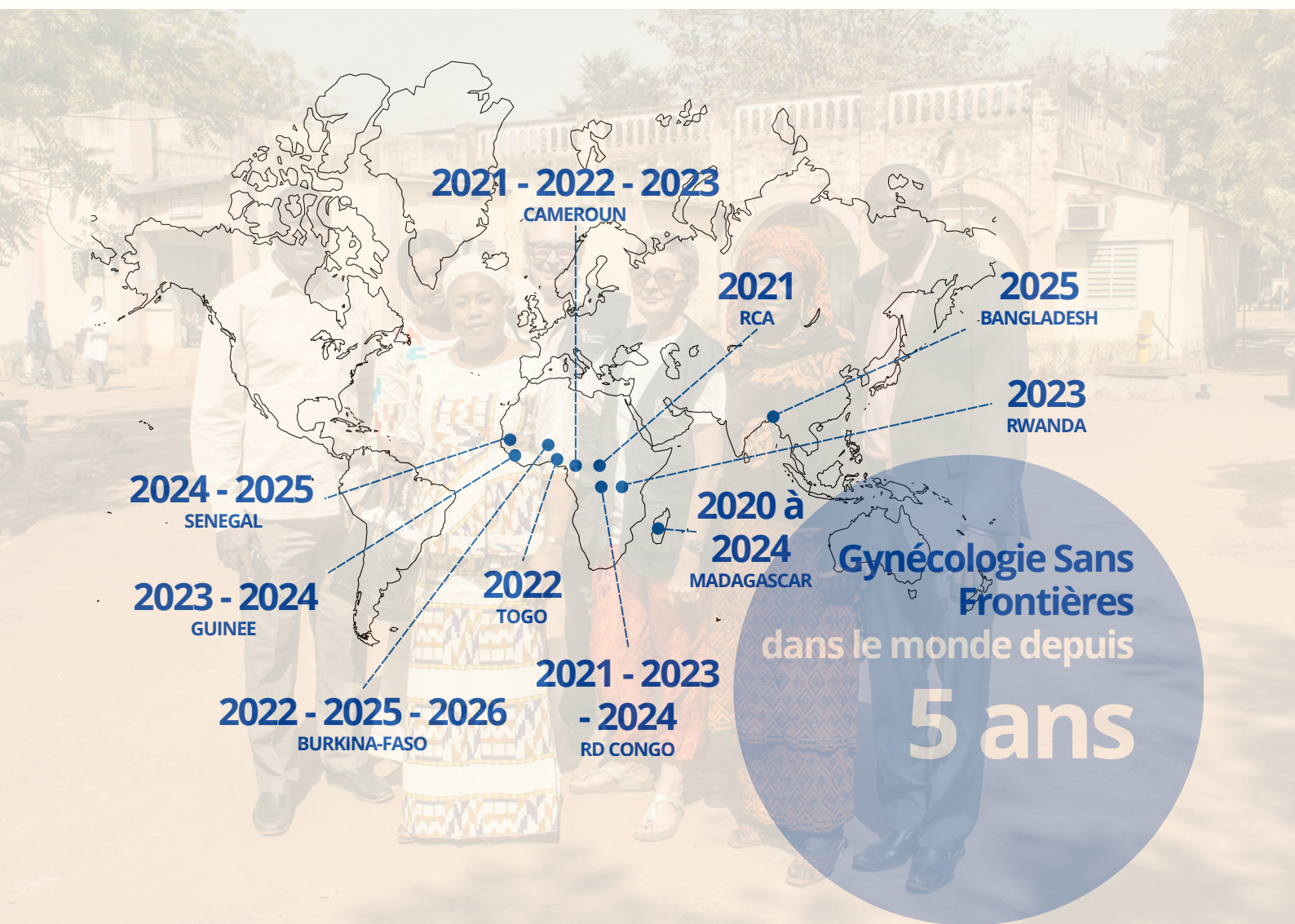
STRATÉGIE MISE EN PLACE

- **Un administrateur référent international de GSF.** Il est garant du respect du contrat établi avec le pays d'accueil et participe à toutes les prises de contact en cas de sollicitation de GSF pour une mission. Il collabore étroitement avec chaque responsable de mission. Grâce à son expérience, il dispose d'un réseau de contacts humanitaires et peut rechercher des terrains de mission.
- **Un plan média et communication.** Déploiement d'une stratégie de visibilité nationale et internationale, incluant la diffusion d'un rapport d'activité quinquennal destiné aux partenaires, bailleurs de fonds et structures d'accueil.
- **Des partenariats stratégiques.** Développement de collaborations avec d'autres ONG pour mutualiser les ressources, monter des missions conjointes et optimiser l'impact des actions.
- **Une approche durable** privilégiant des missions récurrentes sur un même site pour s'inscrire dans la durée. Possibilité de poursuivre l'accompagnement à distance (ex. : réunions de cas, e-formations, échanges de dossiers médicaux).
- **Sélection des candidats pour les départs.** Priorité aux participants ayant suivi la formation FGOH et partageant les valeurs de GSF. Intégration d'un « junior » dans les équipes pour assurer la relève et la continuité des actions.

RÉSULTATS ATTENDUS

- Renforcement de la communication internationale sur les actions de GSF.
- Augmentation du nombre de missions avec une répétition des interventions dans les mêmes pays pour un impact durable.
- Amélioration continue des pratiques en gynécologie et obstétrique, grâce au suivi à distance (ex. : réunions de cas, e-formations, échanges de dossiers).
- Structuration et financement pérennes des missions internationales de GSF.

La carte de nos missions



Types et lieux de missions

1- Missions SONU (Soins Obstétricaux et Néonataux d'Urgence) :

- Cameroun : 2021 (Garoua) -2022(Garoua)- 2023 (Bertoua)
- Togo : 2022 (Kara)
- RCA : 2021 (Kivu)
- Rwanda : 2023 (Mahama)
- Sénégal : 2024-2025 (Dakar)



Garoua 2022

2- Missions Chirurgie :

- Formation de chirurgie gynécologique. Diplôme de pelvipérinéologie 2021 - 2022 RDC (Kivu-Hôpital de Panzi- Dr Mukwege)
- Formation en chirurgie gynécologique et en anesthésie : RDC : 2023 (Lodja)
- Formation en chirurgie Fistules obstétricales et prolapsus 2024 : Guinée Conakry (Hôpital de Labé)
- Formation en chirurgie gynécologique vaginale : Bangladesh 2025

Diplôme universitaire de pelvi-périnéologie
(approche vaginale et coelioscopique)



Académie nationale de Chirurgie



Bangui 2021

3- Formation d'échographie obstétricale

- Guinée Conakry : 2023 (Télimélé)

4- Missions d'évaluation :

- Guinée Conakry 2022-2023-2024 (Hôpital de Bocké, Débola et Labé)
- Rwanda : 2022 (Mahama II)
- Guinée Conakry : 2024 (Labé)



Guinée 2024

Types et lieux de missions

5- Staffs distanciels de revue de morbi mortalité en gynécologie-obstétrique :

- Magagascar : 2020 à 2024 - 6 staffs/an (Ste Marie)
- RCA : 2022 à 2025 - 6 staffs/an
- Burkina-Faso : 2025/2026 - 6 staffs/an

6- e-formation :

- Formation d'éducateurs en santé sexuelle et reproductive (SSR) au Burkina-Faso(Ouagadougou) : 2022
- Formation sur l'infertilité : RDC - 3 maternités - 2024

7- Formation au départ en mission humanitaire

Formation en gynécologie obstétrique humanitaire **FGOH** avant mission depuis 2006 : 1 à 2 sessions/an



Types et lieux de missions



Bangladesh 2025



Lodja 2023



Lodja 2023



Garoua 2023

Types et lieux de missions



Bangladesh 2025



Bangladesh 2025



Bangladesh 2025



Bangladesh 2025

5 années en quelques chiffres

Formations SONU/échographie :

450 professionnels de santé formés* (370 Cameroun + 20 Guinée + 20 Rwanda + 43 Dakar).

Ces missions de compagnonnage peuvent inclure des médecins, sages-femmes, et infirmiers pour la prise en charge des urgences obstétricales et néonatales.

Chirurgie gynécologie obstétrique et anesthésie entre 2021 et 2025 :

77 professionnels formés (43 Panzi + 24 RDC Lodja + 10 Labé)

Le projet de formation intègre une équipe pluridisciplinaire en vue d'améliorer la sécurité du bloc opératoire (hygiène, la stérilisation, gestion de l'urgence), la technique opératoire et les techniques d'anesthésie locorégionales. Les techniques enseignées vont de la chirurgie de la césarienne à la chirurgie réparatrice (prolapsus, fistules obstétricales)

Mission d'évaluations :

15 centres de santé SONU de niveaux B et C évalués de 2021 à 2025

Ces évaluations permettent de vérifier la conformité avec les normes OMS, l'efficacité des pratiques, et d'identifier les besoins en amélioration afin de déployer des programmes de formation et de compagnonnage.

e-formations :

38 professionnels de santé formés (28 infertilité + 10 éducateurs)

Ces formations sont particulièrement pertinentes à mettre en place dans le contexte de contraintes géographiques, sanitaires ou politiques empêchant les déplacements.

Staffs :

46 staffs de dossiers obstétricaux en distanciel entre 2021 et 2025 (20 Madagascar + 24 RCA + 2 Burkina Faso)

Chaque séance est l'occasion de débattre simultanément avec plusieurs équipes médicales locales composées de médecins et de sages-femmes. Les dossiers nous sont adressés une semaine à l'avance pour étude. À l'issue de ces réunions a lieu une mise au point pour l'amélioration continue des pratiques.

5 années en quelques chiffres

Formation en gynécologie-obstétrique humanitaire FGOH :

205

professionnels de santé ont été formé aux missions humanitaires. La formation spécifique pour les missions humanitaires inclut non seulement des compétences médicales avancées, mais aussi une préparation culturelle, sociale et psychologique pour mieux comprendre les communautés locales.



FGOH promotion 2025 "Fatma Hassouna", Bordeaux

Financements

L'ONG GSF (Gynécologie Sans Frontières) se distingue par son financement principalement privé, avec une dépendance minimale aux fonds publics. Pour ses missions internationales, GSF s'est appuyée ces cinq dernières années sur des bailleurs privés tels que le groupe VYV, TF1, Delmont Imaging, et la Fondation An Ber, Generali, ainsi que sur les contributions de donateurs particuliers et la vente de produits pédagogiques.

Comme de nombreuses ONG, GSF a traversé des difficultés financières, la conduisant à des restrictions budgétaires afin de lui permettre de continuer ses missions à l'international.

Les missions SONU (Soins Obstétricaux et Néonataux d'Urgence) et autres missions de formation comme la formation en échographie sont financées par des ONG locales et parfois par l'ambassade de France dans le pays hôte. C'est ainsi que les ONG ASCOVIME, Maisons Shalom, Save the Children et ALIMA ont participé financièrement à ces missions.

Les missions d'évaluation, cruciales pour analyser les infrastructures sanitaires sont exclusivement financées par GSF elle-même. Ces missions garantissent ainsi une approche adaptée aux besoins spécifiques des pays demandeurs afin de proposer des programmes de formation et de compagnonnage.

Les staffs de dossiers obstétricaux et gynécologiques en distanciel sont financés par l'ONG ALIMA pour ceux ayant lieu en République centrafricaine et au Burkina Faso.

En l'absence de financement, comme à Madagascar, les équipes de GSF ont effectué la même mission gratuitement.

Enfin, la FGOH, préparant au départ en mission, est une formation payante permettant à GSF de couvrir les frais de réservation de salle et de matériel ainsi que la restauration des participants et les frais des intervenants.

Partenaires



LA CHAÎNE DE L'ESPOIR (LCDE) , en collaboration avec GSF (Gynécologie Sans Frontières), a initié des groupes de travail permettant de préparer des projets de santé publique notamment au Togo et au Bénin. Depuis 2023, des bénévoles de GSF se rendent à la maternité de Kaboul pour former les femmes chirurgiennes ne pouvant plus accéder à la formation continue, renforçant ainsi leurs compétences.



FRIENDSHIP a équipé un bateau d'une salle d'opération, permettant notamment aux bénévoles de GSF d'effectuer des interventions chirurgicales telles que des cures de prolapsus et des hystérectomies. Depuis 2025, afin d'assurer la relève, de jeunes médecins, soutenus par GSF, participent à ces missions supervisées par nos médecins GSF expérimentés.



ALIMA coopère également avec GSF pour organiser depuis 2022 des visioconférences sur les dossiers obstétricaux en République Centrafricaine et dès 2025 au Burkina Faso. C'est également sur appel d'ALIMA que GSF intervient en présentiel pour une formation en gynécologie-obstétrique à Dakar auprès des représentants médicaux de 9 pays d'Afrique subsaharienne depuis 2024.



ASCOVIME, une ONG camerounaise, collabore avec GSF depuis 2021 pour offrir des sessions de compagnonnage à des professionnels de santé isolés et dépourvus de matériel adéquat, avec de nouveaux projets attendus d'ici 2026.

Ressources humaines

Toutes les missions internationales de GSF se construisent du point de vue pédagogique (objectifs, programme, matériel et support pédagogique) avec les partenaires locaux qu'ils soient institutionnels ou professionnels de santé. Nos équipes de bénévoles travaillent en étroite collaboration avec les professionnels de terrain lors des missions d'évaluations préparatoires.

Les professionnels de santé locaux confrontés à la situation sanitaire très préoccupante de leur pays ajoutée à un manque de financements publiques sont victimes de l'isolement professionnel, du manque de matériel et d'infrastructures conduisant fréquemment à un dépassement de leurs compétences. Il existe de nombreux glissements de fonction entre infirmiers, sage-femmes, médecins. A tout ceci s'ajoute le coût très élevé de la formation initiale et l'impossibilité d'accès à la formation continue qui impacte fortement la démographie médicale très en deçà de ce qu'elle devrait être. Cette situation altère particulièrement la qualité de prises en charge des femmes d'autant plus lorsqu'elles attendent un enfant.

C'est pourquoi, il importe que les équipes de formateurs de GSF soient particulièrement informées, impliquées et intégrées dans le système de santé local afin de développer un vrai compagnonnage prenant en compte ces divers paramètres. Nos missions d'évaluation constituent un prérequis essentiel tout comme nos missions de compagnonnage qui intègrent à la formation théorique de nombreux ateliers pratiques et un travail de terrain avec les participants dans leur cadre d'exercice..



Ressources humaines

En 2024, l'association a dû ajuster sa stratégie de recrutement des bénévoles en raison de l'afflux massif de candidatures qui dépassait largement le nombre de missions disponibles. Traditionnellement, les bénévoles pouvaient postuler via le site internet lorsqu'une mission était publiée ou envoyer des candidatures spontanées directement aux coordinatrices salariées, ou être recrutés lors des formations humanitaires en gynécologie-obstétrique (FGOH). Cependant, pour mieux gérer cette surabondance de candidats, GSF a choisi de restreindre les candidatures en ligne en ouvrant celles-ci uniquement en cas de mission confirmée avec un examen attentif des dossiers de recrutement et, le cas échéant, de réorienter vers notre activité SOLISAFE-CAMIFRANCE ou vers les ONG partenaires, offrant ainsi d'autres opportunités aux candidats. Cette approche permet de maintenir un équilibre entre l'offre de missions et la qualité du recrutement tout en soutenant d'autres organisations dans le besoin.



FGOH Formateurs 2025

Bilan et perspectives

Retrouver l'équilibre budgétaire après une période financièrement tumultueuse est une étape cruciale qui permet non seulement de stabiliser la situation actuelle, mais aussi d'ouvrir la voie à de nouvelles opportunités. En ce deuxième semestre 2025, cette stabilité retrouvée offre une perspective plus sereine pour l'avenir. Elle permet d'envisager des investissements stratégiques, de renforcer les réserves financières, et d'assurer une gestion plus efficace des ressources.

Les missions décrites dans ce rapport montrent l'engagement des bénévoles pour l'amélioration des soins de santé reproductive et l'éducation en Afrique, en particulier dans les domaines de la gynécologie et de l'obstétrique. Cela souligne également l'importance de la formation continue et le soutien aux professionnels de santé œuvrant dans des contextes humanitaires.

RAPPEL DE LA CHARTE ETHIQUE DE GSF :

Gynécologie sans frontières est une organisation non gouvernementale dont la finalité est d'aider la femme, en situation de précarité, partout dans le monde où son développement, sa dignité, sa santé sont négligés, menacés ou niés.

Gynécologie sans frontières exerce ses missions en toute impartialité et neutralité, au nom d'une éthique médicale universelle et en totale indépendance de tout pouvoir politique, économique, ethnique et confessionnel.

Gynécologie sans frontières intervient dans tous les pays, avec l'accord des autorités gouvernementales, pour des situations de pathologies obstétricales ou gynécologiques où les infrastructures locales sont insatisfaisantes, insuffisantes ou inaccessibles.

Gynécologie sans frontières témoin des situations difficiles dans lesquelles elle s'engage, s'efforce d'informer et si nécessaire d'alerter l'opinion publique.

Chaque membre de Gynécologie sans frontières adopte et s'engage à respecter les principes définis par cette charte.



Un grand merci à nos partenaires !

Fiancements privés



Dons de particuliers & adhérents

